

# Tema 13:

## Artes Plásticas en la primera mitad del siglo XX



### Índice:

#### **Temas:**

- a) Fauvismo y Expresionismo
- b) El Cubismo y sus derivaciones.
- c) Los inicios de la abstracción.
- d) Dadá y Surrealismo

#### **Ilustraciones:**

- 1 *El Profeta* de Gargallo
- 2 *El pájaro* de Brancusi
- 3 *Formas únicas de continuidad en el espacio* de Boccioni.
- 4 *Madame Matisse*, de Matisse.
- 5 *El Grito* de Munch
- 6 *Arco negro* de Kandinsky
- 7 *Las señoritas de Avignon* de Picasso
- 8 *El Guernica* de Picasso
- 9 *Relojes blandos* de Dalí
- 10 *El carnaval de Arlequín* de Miró

---

## TEMA 13: LAS ARTES PLÁSTICAS DE LA PRIMERA MITAD DEL SIGLO XX.

### I. Contexto histórico.

#### II. Pintura.

- A) Fauvismo
- B) Expresionismo
  - El Puente de Dresde
  - El Jinete Azul
  - Independientes
- C) Arte Abstracto
  - Cromático
  - Geométrico
- D) Cubismo -Analítico
  - Hermético
  - Sintético
- Pablo Ruiz Picasso
- E) Futurismo
- F) Movimiento Dada
- G) Surrealismo
  - Figurativo
  - Abstracto

#### III. Escultura.

- A) Escultura Cubista
- B) Escultura Orgánica
- C) Escultura Móvil o Cinética.

---

### I. CONTEXTO HISTÓRICO.

- Las artes figurativas sufrieron una profunda transformación desde finales del siglo XIX debido a los cambios filosóficos, científicos y políticos que el mundo estaba experimentando.
  - Los físicos discutían sobre la naturaleza de la luz, y los pintores postimpresionistas, como **Van Gogh o Cézanne**, buscaron una realidad desconocida detrás de las apariencias lumínicas de los impresionistas.
  - El auge de la fotografía, como documento fidedigno de la realidad, obligó a los artistas a buscar nuevas formas de expresión. Inventos como el microscopio descubrieron dimensiones desconocidas que se escondían al ojo humano.
  - Los nuevos conceptos matemáticos revolucionan una ciencia considerada hasta entonces como inmutable. También, Einstein, con su teoría de la relatividad, revoluciona la idea que se tenía sobre el espacio y el tiempo.
  - Freud con su psicoanálisis abre un mundo onírico lleno de posibilidades para los artistas. Ahora el pintor bucea en la psique y desvela la angustia que sufre.
- También los acontecimientos históricos influirán de manera trascendental en la sociedad y de manera especial en los artistas. Procesos deshumanizadores como la for



La primera Guerra Mundial y la pintura

mación de los bloques armados y las tensiones previas a la **Primera Guerra Mundial**, así como la propia guerra, marcarán su forma de expresarse. Muchos de estos artistas morirán o serán hechos prisioneros durante la contienda. Queda de manifiesto la gran potencia destructiva de las nuevas armas que ocasionan masacres antes impensables incluso sobre la población civil. En las trincheras los soldados soportan frío, hambre y enfermedades. Se rodean de muerte, lo que se convierte en un espectáculo insoportable.

- La guerra presenta un balance millonario de muertes, la mayoría de jóvenes entre veinte y cuarenta años de ambos bandos, junto a miles de heridos, mutilados y huérfanos. Se hace patente la sensación de generación sacrificada, decapitada por la guerra. Las alteraciones psicológicas entre los excombatientes que no pueden adaptarse a la vida normal aparecen continuamente reflejadas en la literatura y en el arte.
- Los campos de cultivo estarán arrasados, las líneas de comunicación destruidas, las industrias y las minas inutilizadas.
- Toda esta destrucción es el reflejo de la era de odio que se acaba de vivir. Dentro de este contexto hay que situar la aparición del Movimiento de Vanguardia. Se trata de artistas que quieren cambiar el arte y la sociedad en que viven. Publicarán un **Manifiesto de Vanguardia** en el que afirman su fe en el progreso, en la originalidad y en la innovación. Se tratará de cambiar todo lo antiguo por nuevas formas de expresión.
- En pintura se destruye la perspectiva renacentista, se utilizan colores arbitrarios, se destruye la forma llegando a la abstracción y se utilizan nuevos materiales como trozos de papel, madera, fotos...
- En escultura se explora el volumen en negativo, con oquedades, se consiguen atrevidos juegos de luz, se aplica el movimiento mecánico, se tratan temas ligados a la vida moderna y se utilizan nuevos materiales como el acero, hierro, aluminio, cristal, plástico...
- Los movimientos artísticos que van a aparecer en la primera mitad del siglo XX son numerosos y diferentes entre sí. Muchos de estos movimientos coinciden en el tiempo, se solapan, la mayoría tienen un periodo de vigencia corto, y muchos artistas comparten varios de estos movimientos a lo largo de sus carreras. Caben destacar el **Fauvismo, el Expresionismo, el Arte Abstracto, el Cubismo y el Surrealismo; sin olvidarnos de otros como el Futurismo o el Dadaísmo.**



El Profeta. Expresionismo. Hierro y volumen negativo

## II. PINTURA

### A. Fauvismo.

Se considera el primer estilo revolucionario del siglo XX. Su aparición se fija en **1905**, cuando un grupo de pintores a cuya cabeza se sitúa el francés **Matisse**, exponen sus novedosas obras en el Salón de Otoño parisino. Los críticos les llamaron “fauves”, es decir, fieras, por sus colores violentos. El movimiento es muy corto ya que en 1908 se considera agotado al seguir cada autor caminos diferentes.

Las características de este movimiento son:

- Reacción contra el impresionismo. Critican a los impresionistas porque habían abandonado la forma obsesionados por la luz y habían despreciado el mundo interior. Los fauvistas, en cambio, le dan gran importancia al objeto y al color. También plasman el mundo interior, las sensaciones que vive el artista.
- En realidad, tanto el fauvismo como el expresionismo, son dos formas de expresar el mundo interior del artista, pero mientras que el fauvismo representa la alegría de vivir, el expresionismo representa la visión más negativa de la vida.

- El color es puro, estridente y plano. Se trata de colores arbitrarios, simbólicos del mundo interior del artista.
- No existen luces ni sombras.
- No hay profundidad.
- El dibujo vuelve a ser fundamental. Los contornos negros y gruesos subrayan los objetos.
- Los temas como en el impresionismo suelen ser paisajes y naturalezas muertas pero resaltando sus formas geométricas, como lo hacía Cézanne.
- Los principales artistas serán **Matisse, Derain y Rouault**.

**Matisse** es el jefe del grupo. Para él el impresionismo, y sobre todo, el puntillismo habían destrozado los objetos por eso era necesario descubrir de nuevo la estructura. Como Cézanne pretendía conseguir la plenitud de la forma, la solidez. Entre sus principales obras destacan: **El retrato de Madame Matisse, El retrato de la Raya verde(↓), La Odalisca roja, La Danza(↓)...**



La danza. Matisse

Retrato de la raya verde. Matisse

El Cristo de los ultrajes. Roualt

**Rouault** pintor de formas patéticas y colores oscuros. Acaba abandonando el fauvismo y se convierte en un pintor expresionista. Sus obras recuerdan las vidrieras románicas con gruesas líneas oscuras a modo del plomo que separaba los vidrios de colores. Obras suyas son **El Cristo de los Ultrajes, Dos mujeres...**

## **B. EXPRESIONISMO.**

Este estilo artístico nace aproximadamente al mismo tiempo que el fauvismo, hacia 1905, pero su duración es algo mayor, hasta finales de la I guerra Mundial. Su nombre se lo da una revista alemana, "**Der Sturm**", en 1910.

El expresionismo triunfó en Alemania donde el ambiente prebélico y, después, el dolor y la desolación de la I Guerra mundial, marcó la obra de muchos artistas del momento.

Las características de este estilo son las siguientes:

- Plantea los conflictos íntimos del ser humano, su mundo interior, es decir, la angustia y la desesperación.
- Las expresiones humanas son alucinadas porque corresponden a almas atormentadas, con oscuros deseos o miedos profundos.
- Se trata de un arte muy subjetivo que expresa lo que siente el artista, de ahí su nombre, expresionismo. Se deforma la realidad visible para expresar sentimientos.
- Los colores que utilizan son arbitrarios y agresivos, pero suelen ser más pesimistas que los usados por el fauvismo.
- La línea rodea las formas y presenta gran violencia y agudeza. Predominan los trazos angulosos y picudos.

Podemos hablar de varios grupos expresionistas:

**El Puente de Dresde (Die Brucke).** Es el primero cronológicamente, aparece entorno a 1905, siendo contemporáneo al fauvismo.

Se caracteriza por su crítica a los academicismos y su expresión angustiosa. Sus principales representantes son **Emil Nolde y Ernest Kirchner** (jefe de la escuela). Los integrantes del grupo se reunían semanalmente en el taller de Kirchner para discutir sobre problemas sociales, políticos y artísticos. Las obras que realizaban debían ser aprobadas por todos sus integrantes.

De Nolde destacan: "El limonar", "Susana y los viejos"...

De Kirchner: "La calle de Berlín", "Impresión domingo", "El jinete circense"...

**El Jinete Azul.** Este grupo, creado por el ruso Wassily **Kandinsky**, surge en Munich en 1913. Junto a Kandinsky destacan también Frank Marc, **Paul Klee** y el austriaco Kokoscha. Muchos de estos artistas acabarán llegando a la abstracción. El nombre del grupo proviene del cuadro de Kandinsky titulado precisamente "El jinete azul".

Se caracterizan por su interés por el arte medieval y primitivo así como por los movimientos coetáneos del Fauvismo y el Cubismo. Obras de Frank Marc son "Caballos azules", "El sueño"..., de Kokoscha destaca su "Novia del viento".



El jinete azul. Kadinski

El Grito. Munch

La bella romana. Modigliani

**Grupo llamado de Independientes.** A él corresponden autores de otros países como el noruego Eduard **Munch**, el francés Rouault y el italiano **Modigliani**.

De Munch cabe citar obras como "**El grito**" (1893, una de las primeras obras consideradas expresionistas), "La danza de la vida", "El vampiro"...

De Modigliani, pintor de figuras femeninas alargadas, blandas y nostálgicas, destacan "Mujer sentada", "**Desnudo sentado en el diván (La bella Romana)**"...

De Georges Rouault destacan "La Santa Faz" y "El viejo rey". Se vuelve un pintor muy interesado por la religión, especialmente por la pasión y resurrección de Cristo.

### C. El Arte Abstracto.

Se gestó entre 1908 y 1910, y su máximo representante es **Kansdinsky**. También destaca **Paul Klee**, ambos serán profesores en la **escuela de la Bauhaus**.

Hay varios tipos de abstracción: **la abstracción cromática y la abstracción geométrica**.

**Abstracción cromática.** El color se ordena libremente sin atender a leyes matemáticas, por pura inspiración. Se trata de manchas en las que se consigue la armonía entre formas y colores. Sus principales autores serán Kandinsky y Klee, provenientes ambos del expresionismo.

Kandinsky publicó su teoría “De lo espiritual en el arte”, donde explica que el arte no tiene porqué tener una temática, ni objetos reconocibles, puede consistir solo en manchas de colores. Para él los elementos gráficos punto, línea, plano y espacio adquieren significado por una descarga de energía dentro de la mente del artista, debido a ello, transmiten emociones anímicas. Sus líneas están asociadas a una poética sonora. La línea horizontal es la forma más escueta de la posibilidad fría del movimiento, la línea vertical de la cálida. Las líneas radiales le dan temperatura al cuadro.

Obras de **Kandinsky(↓)** son: “Composición”, “Improvisación”, “Líneas radiales”, “El arco negro”; “Flechas”... De **Paul Klee(↓)**: “El puerto”, “Senecio”...

**Abstracción geométrica.** Se desarrolla mucho a partir de la II Guerra Mundial, cuando ya el surrealismo toca a su fin.

En este tipo de pintura existe una relación matemática entre las formas coloreadas. Se crearán los cuadros más abstractos de la pintura moderna con la utilización de los colores primarios (amarillo, rojo y azul) y del blanco y el negro, dispuestos en franjas delimitadas por líneas horizontales y verticales y en fase posterior por diagonales. Se consigue un geometrismo frío y racional porque cada rectángulo creado constituye un módulo estático y su yuxtaposición genera un ritmo. Este movimiento artístico también se llama **Constructivismo** o **Neoplasticismo**.

Su principal representante es **Mondrian(↓)** y a sus obras las titulará Composiciones.



Kadinski.

Paul Klee

Mondrian

#### D. Cubismo.

Los antecedentes de este estilo hay que buscarlos en el **puntillismo** y en la obra de Cézanne. Se considera que el cubismo comienza en 1907 con la obra de Picasso “Las señoritas de Avignon”. **Juan Gris y Braque** fueron otras dos figuras importantes hasta que en el 1914, la guerra, disgrega al grupocubista.

Suele atribuirse a Matisse el nombre de cubismo porque llamó “caprichos cúbicos” a las formas que aparecían en los primeros cuadros que se expusieron.

Las principales características de este estilo serán las siguientes:

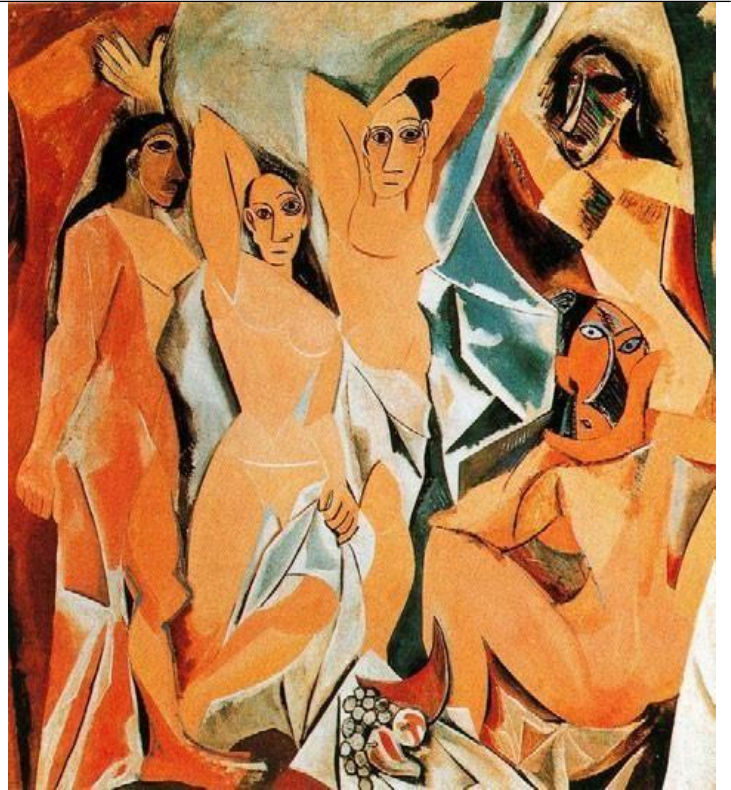
- Es un arte intelectual en el que las cosas realmente no son como se ven.
- Es anti-realista.
- El volumen es plano, puro y geométrico.
- Abandona la perspectiva tradicional, porque según el cubismo, no es la única.
- Las formas geométricas se observan desde diversos puntos de vista, de frente y de perfil. También se utilizan transparencias porque otra forma de ver los objetos es desde el interior. Por tanto no hay un punto de vista único y ellos los combinan todos.
- Los ángulos desde los que se observa el objeto se multiplican para obtener así la cuarta dimensión o suma de todas las perspectivas. Para conseguir los diversos puntos de vista se capta la realidad en momentos diversos, es decir a través del tiempo. La cuarta dimensión(suma de todas las perspectivas) es el tiempo.
- El tema carece de importancia, suelen ser objetos de taller, bodegones, naturalezas muertas... No son

pinturas al aire libre.

- La luz desaparece de estos cuadros.
- Tampoco les interesa el color, utilizan una gama cromática neutra, grises, blancos, verdes claros, incluso tenderán a realizar obras monocromas.



Casas en el estanque. Braque



Las señoritas de Avignon. Picasso

Suelen diferenciarse varias fases dentro del cubismo:

**Cubismo Analítico** (1908-1911)

Se trata de un análisis del objeto que se descompone en tantos planos como puntos de vista. Su apariencia poliédrica le asemeja a un puzle.

**Cubismo Hermético** (1911-1912) Presenta mayor abstracción, debido a la gran cantidad de puntos de vista representados, el objeto es irreconocible, como una maraña de líneas. Se acentúa el monocromatismo predominando los grises y azules.

**Cubismo Sintético** (1912-1914) Los objetos se hacen más legibles, se mantienen más enteros y sus planos encajan como en un rompecabezas. Aumenta el colorido y se añaden a la composición trozos de periódicos, letras, collages...

Su principal representante es el malagueño **Pablo Ruiz Picasso**. Su obra se divide en varias etapas:

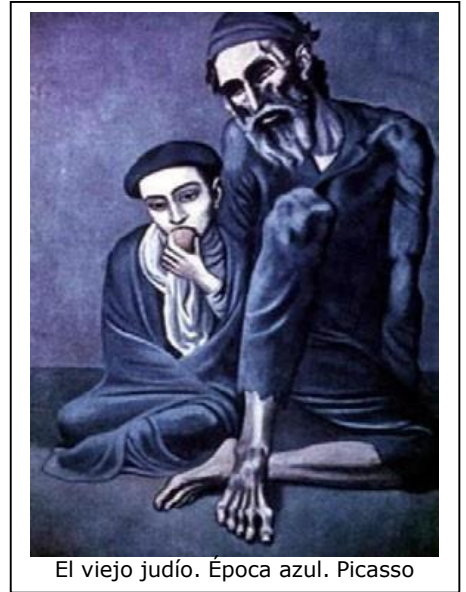
**Época de aprendizaje.**

Estudia en La Coruña y en Barcelona y consigue dominar el dibujo y el color con la maestría de Rafael con solo catorce años. De esta etapa academicista destacan obras como "La primera comunión" y "Entre la caridad y la ciencia" Con diecinueve años pasa a formar parte de un grupo de pintores conocidos como "**els quatre gats**" porque se reunían en la taberna barcelonesa del mismo nombre. Entra en contacto con el ambiente bohemio y anarquista. A los veintitrés años se establece definitivamente en París.

### Época Azul.

Se llama así por los tonos azulados de sus pinturas. La causa es la influencia de la fotografía de la época que tenía esa tonalidad y sobre todo por la tristeza y el dolor que siente ante el suicidio de un íntimo amigo suyo. Elige el azul por su capacidad simbólica, su atmósfera calmante y su capacidad para resaltar la simplicidad de las líneas.

La contemplación pesimista de la vida le lleva a denunciar las miserias; mendigos, mujeres vencidas por la vida, trágicos ciegos, alcohólicos... Sus personajes son angulosos, huesudos... recordando al Greco. Destacan: "La vida", "El viejo judío(→)", "La comida frugal"...



El viejo judío. Época azul. Picasso

### Época Rosa.

Las tonalidades se vuelven rosáceas y las formas, antes angulosas y escuálidas, serán ahora llenas y graciosas. Es cuando conoce la obra de Matisse (1906) y enriquece su paleta con los colores fauvistas, aunque sabe que nunca igualará sus vivacidades cromáticas. Insistirá en temas relacionados con el circo, los rostros de sus arlequines expresan indiferencia sosegada y romántica melancolía. Destacan: "La familia de saltimbanquis", "El retrato de la señora Canais", "Maternidades"...

### Época Cubista.



Paisaje de Horta d'Ebre. Picasso

En el verano de 1906 comienza su distorsión de las figuras, esquematizándolas al modo arquitectónico y petrificando los rostros. Esto se debió a la influencia que ejerció sobre él una exposición de escultura africana y a sus estudios del arte íbero y Egipcio. Su primer cuadro considerado cubista será "Las chicas de la calle Avignon" (mal llamada "Las señoritas de Avignon"), iniciado en 1906 y terminado en 1907. En el inicio del cubismo incidió mucho también el impacto que sobre Picasso ejerció una exposición conmemorativa de la obra de Cezanne. En 1909 pinta una obra ya plenamente cubista "Paisajes de Horta de Ebro". Iniciará entonces una época de constantes ensayos y estudios sobre la expresión cubista y aparecerán los sucesivos períodos cubistas:

analítico, 1908-1911,  
hermético, 1911-1912,

sintético, 1912-1914.

### Época Clásica (1919-1925).

Al término de la I Guerra Mundial, sin abandonar del todo el cubismo ( durante este periodo pinta sus "Tres músicos" y las obras propias de su llamado "Cubismo curvilíneo" todas ellas plenamente cubistas), iniciará una etapa Clásica, debido a un viaje a Italia y a sus contactos con los ballets rusos. Los rostros presentan un dibujo portentoso y las partes inferiores del cuerpo solo aparecen apuntadas. Cabe destacar el retrato de su hijo "Pablo vestido de payaso".

### Las metamorfosis.

Comprenden varias fases. Desde 1925 se inicia la fase surrealista, debido a la influencia de los escritos de Bretón y la obra de Arp y Miró. Pero la



Pablo vestido de payaso



representación de lo onírico no deja de ser solo un ensayo, un intermedio, nunca deja de observar la realidad y los peligros crecientes que le rodean, el ascenso de los fascismos y el creciente consumismo que desemboca en la crisis de 1929. Una obra representativa de esta fase es “Mujer sentada al borde del mar”, con curvas, elipses y transparencias.

Después vendrá su **fase expresionista**, coincidiendo con las guerras. Los trazos se vuelven angulosos y agudos, la violencia y el espíritu atormentado invaden sus pinturas. Durante la Guerra Civil española pinta “**El Guernica**”, “La mujer que llora”, “Naturaleza muerta, cabeza de toro negro, libro, paleta y candelero”... el dibujo se quiebra, las deformaciones se hacen agresivas, pero siempre existe algún signo de esperanza.

Cuando termina la Guerra Civil española empieza la II Guerra Mundial, nueva etapa de sufrimientos, a lo que se une la muerte de su gran amigo el escultor Julio González. Ahora pintará “Gato y pájaro” (1939), donde el pájaro aparece con el vientre destrozado por el gato, y “Cráneo de buey” .



Con la segunda posguerra recupera la esperanza e inicia la llamada **época de Antibes**. Será en esta ciudad mediterránea donde pintará balcones abiertos al azul mar, palomas, temas pastorales alegres: “Los pichones”.

En los años 50 se inicia una nueva guerra, la de Corea, y con ella **una nueva fase expresionista**, la crueldad y el dolor retornan. Destacan: “La matanza de Corea” y “Las Meninas”, donde ni el espacio es lo que la vista contempla, ni los seres humanos son por dentro como su rostro sugiere.

En sus últimos años Picasso se dedica además de a pintar, a la cerámica y el grabado. Funde animales con formas geométricas y humanas. Aparece la dualidad dolor-alegría y desesperación-esperanza. Encontramos jarras-corzo, ánforas-pájaro, vasos-rostros de mujer...

Para Picasso la pintura debe suscitar incomodidad y aguijonear las conciencias, no es pues, un arte decorativo sino que sirve para analizar la sociedad, con este propósito se separa totalmente de la opinión de Matisse. También es contrario al humanismo renacentista, sereno y personal, el arte picasiano es angustiado y colectivo. El valor principal recae en la libertad del artista y los símbolos que utiliza le permiten crear un mundopropio.

## **E: Futurismo.**

Este término aparece por primera vez en un artículo publicado por el poeta italiano **Marinetti** en 1909. Para ellos la belleza radicaba en la velocidad como expresión se la vorágine de la vida moderna. Característico de este estilo era otorgar a los objetos una serie de posiciones sobre un plano con el deseo de representar el movimiento. Pintan animales o figuras humanas con varias cabezas o series radiales de brazos y piernas; el sonido se representa por una

sucesión de ondas y el color como una vibración de forma prismática.

Milán, ciudad industrial por excelencia fue su capital artística. El futurismo duró poco porque el cine, con mayor capacidad de representar la imagen en movimiento, acabó por desplazarlo. Algunos artistas y obras futuristas fueron: Boccioni ( "Dinamismo de un ciclista" ) , Duchamp ( "Desnudo bajando la escalera" ), Balla ( " La niña que corre por un balcón" ), Carrá ( "Los funerales del anarquista Galli" , " Lo que nos cuenta el tranvía" ).



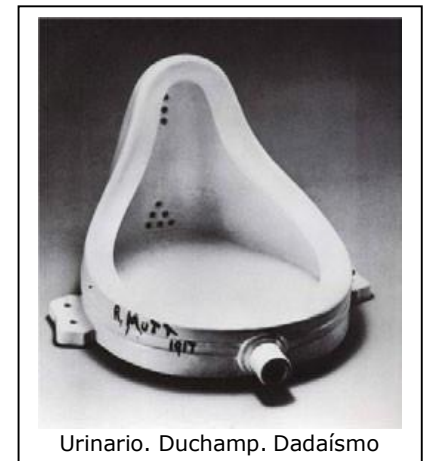
Desnudo bajando la escalera. Duchamp



Los funerales del anarquista Galli. Carrá

## F: El movimiento Dada.

Este corto movimiento nace en Suiza en 1916, país neutral donde se concentran artistas que huyen de la guerra, normalmente de segunda categoría o que aún no habían triunfado. Sacan el nombre de un diccionario abierto al azar donde apareció esta voz infantil que tan bien simbolizaba lo que pretendían expresar, su decepción por la situación mundial, el desencanto personal por su arte escasamente considerado y el deseo de llevar a la pintura la misma destrucción que estaba asolando a Europa. En sus primeros manifiestos adoptan el lema de Bakunin : " La destrucción también es creación." Empeñados en escandalizar a la burguesía utilizan métodos de atrevida e inagotable inventiva: cuadros hechos conbasuras, exaltar un orinal a la categoría de obra de arte, mofarse del arte tradicional (Duchamp le pone bigotes a una copia de la Gioconda)... Pasada la histeria de la guerra, los maestros más auténticos derivan hacia otras posiciones y el Dadaísmo se extingue.



Urinario. Duchamp. Dadaísmo

## G: Surrealismo.

Este movimiento trata de plasmar el mundo de los sueños, donde no se esconden ni las ideas ni los deseos. Su principal teórico es **André Bretón** , que como estudiante de medicina, había trabado contacto con las doctrinas de Freud y el psicoanálisis, cuyos métodos ,pensó, que se podían aplicar al arte. El Primer Manifiesto del surrealismo (1924) define el propósito del grupo de escritores y pintores surrealistas, unir dos estados que en apariencia son

contradictorios, como son el sueño y la realidad, en una especie de realidad absoluta, de surrealidad. La poesía, el teatro, el cine, la pintura, la fotografía, se afanan en representar ese mundo aparentemente absurdo ya que los fenómenos del subconsciente escapan a la razón. Precedentes de este movimiento son El Bosco, Brueghel, y Goya con sus caprichos.

Las características de este movimiento son:

- Las técnicas utilizadas son propias de pintores del pasado a los que admiran: perspectiva geométrica y aérea, juegos de luces y sombras, aplicación de trozos de papel o revistas, collages...
- Los motivos de sus cuadros son máquinas fantásticas, objetos inanimados que cobran vida, cosas incongruentes, seres fantásticos, frecuentes temas eróticos...
- Ruptura con los convencionalismos, se trata de provocar con sus excentricidades.
- El surrealismo puede ser figurativo o abstracto. Muchos artistas se mueven dentro de ambas corrientes, aunque algunos de ellos solo son surrealistas en alguna fase de su carrera artística, como Joan Miró a quien le disgustaba que le etiquetaran de surrealista , pero sin duda su etapa de grafismos infantiles lo es.

**El Surrealismo Figurativo.** Dentro de esta manifestación artística destacan el italiano **Giorgio de Chirico**, poeta del misterio con sus ambientes desiertos y sus maniquís solitarios. Entre sus obras cabe mencionar: "El vaticinador", "La estatua silenciosa", "Héctor y Andrómaca" ...

Otro magnífico artista es **René Magritte**. De fuerte imaginación, presenta en su obra " El tiempo detenido" el interior de una habitación con una chimenea llameante de donde sale un tren. Otra de sus obras es "La voz de los vientos" donde encontramos la premonición de una amenaza sobre la tierra.

También destaca **Marc Chagall** , pintor de un arte mágico, donde las personas andan de cabeza o vuelan, las casas se apoyan en el tejado, los animales encierran en sus cabezas sueños complejos y el cielo está surcado por ángeles músicos. Obras suyas son "Yo y la aldea", "Autorretrato con siete dedos", "El tiempo sin orilla", "El sol rojo" ...

Otros grandes pintores surrealistas serían James Ensor, **Max Ernst**, Picabia, **Salvador Dalí**( tratado aparte)...

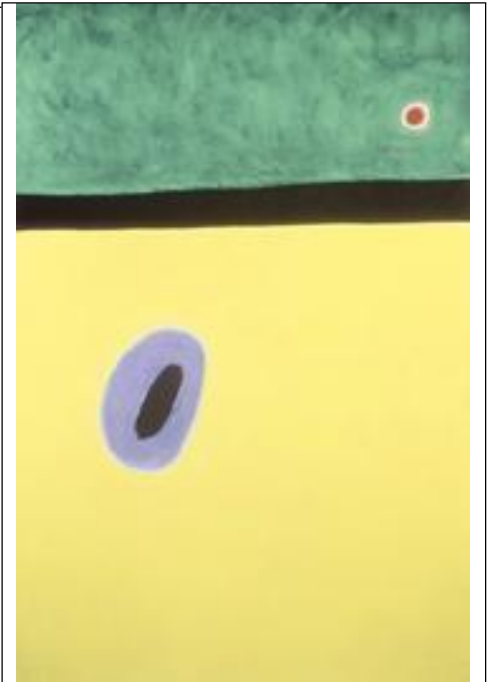


**El surrealismo abstracto** presenta elementos figurativos reconocibles junto a motivos enigmáticos casi irreconocibles. Su principal representante es **Joan Miró**. Tras una etapa inicial esencialmente mediterránea, llena de luz y alegría, tiene breves escauceos con el Cubismo y el Dadaísmo. En París, tras una profunda crisis interior encuentra su camino en un surrealismo imaginativo, infantilmente onírico y lírico que nunca abandonará. De la primera época data su "Carnaval del arlequín", más tarde muestra sus primeras esculturas- objeto, y después de iniciarse en la litografía pinta grandes obras murales y decorados teatrales. En 1950 hace los mosaicos-murales del palacio de la UNESCO en París. Desde 1956 residió en Palma de Mallorca donde continuó sus litografías y aguafuertes. Su última fase, muy sintética, reduce la expresión a una sola línea desarrollada sobre un color único: "El ala de la alondra aureolada de azul de oro llega al corazón de la amapola

que duerme sobre el prado engalanado de diamantes”(1967).



Carnaval del Arlequín. Joan Miró



El ala de la alondra aureolada de azul..

### Salvador Dalí.

Es uno de los pintores más universales y debatidos del siglo XX. Sus características se pueden resumir en dos líneas maestras: surrealismo y provocación.

Estudia en la Escuela de Bellas Artes de Madrid, de donde se marcha porque juzga incompetentes a sus profesores, después en París iniciará el contacto con los surrealistas y a partir de 1929 su tendencia surrealista es totalmente clara.

Sus características principales son:

- su lenguaje oral-poético
- su extraordinario dibujo influido por el Renacimiento y el Barroco.
- su luz transparente y limpia, la del Alto Ampurdán.
- su imaginación desbordada
- la presencia del tema erótico

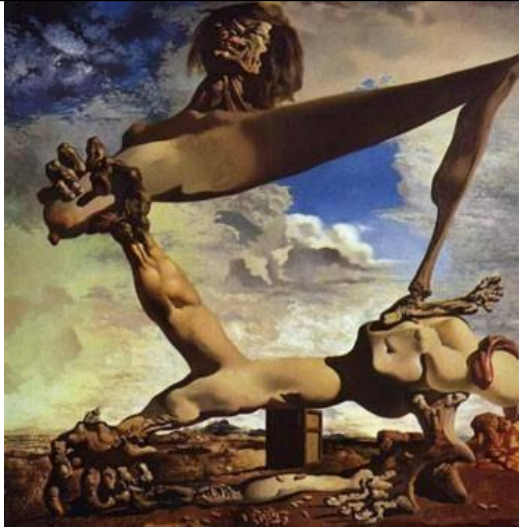
Ya desde sus inicios le gustó sorprender, provocar. En uno de sus trabajos iniciales “Muchacha en la ventana” el dibujo correctísimo, la composición y el color hacen pensar en una obra clásica, pero no así la postura de la muchacha vuelta de espaldas al espectador.

La **primera etapa** surrealista es furiosa y ácida, con formas alargadas y equívocas: “Persistencia en la memoria”, “Premonición de Guerra Civil”...

La **segunda etapa** surrealista tiene una composición más clásica o grandiosamente barroca, pero siempre inquietante: “Cristo de San Juan de la Cruz”.

En la **etapa final** aparece un carácter histórico como en su “Sueño de Cristóbal Colon”, o rinde tributo al arte “pompiere” del siglo XIX como la “Pesca del atún”.

Dalí abandona prácticamente la pintura en 1982 al morir su musa y compañera Gala.



Premonición Guerra Civil



El gran masturbador

### III. ESCULTURA.

Dentro de la escultura podemos diferenciar dos grandes escuelas, la cubista y la orgánica.

#### A. EL CUBISMO ESCULTÓRICO.

Su máximo representante es el barcelonés **Julio González**. Desarrolla su obra entre Cataluña y París, donde es contemporáneo y amigo de Picasso y de Gargallo. González se inició en la pintura buscando la simultaneidad de perspectivas, pero pronto pasará a la escultura para conseguir el mismo objetivo.

En su obra incrusta los volúmenes y hay una gran presencia del vacío. Se apoya en la afirmación de Cézanne de que hay que descomponer los cuerpos en formas geométricas. Cuando en 1908 comienza su relación con Picasso es cuando se convierte en el escultor que mejor plasma el cubismo, junto a Alejandro Archipenko ("Mujer paseando", "Mujer peinándose" ) y al propio Picasso. De este último cabe mencionar obras como "Cabeza", "El Gallo y la cabra"...

Julio González procedía de una familia de orfebres y conocía la técnica del forjado de metales que aplicará a sus esculturas. También utiliza otras técnicas como el repujado, la chapa recortada y la soldadura. Su método consistía en hacer oquedades para crear volumen. La mayoría de sus obras se inspiran en la figura humana, casi siempre femenina, aunque también posee muchas otras claramente abstractas. Hay que mencionar su "Montserrat", "Mujer ante el espejo", "Don Quijote"... La mayor parte de su producción se reparte entre en El Museu d'Art de Catalunya, el Museo Reina Sofía, el Centro Pompidou, y el IVAM ( Institut Valencià d'Art Modern), donde existe una exposición permanente de su obra.



Juan Gris, Mujer ante el espejo

## B. LA ESCULTURA ORGÁNICA.



Pájaro en el espacio. Brancusi

De la misma manera que hay una arquitectura orgánica, hay también una versión orgánica en la escultura. Ahora, las formas curvas sustituyen a la rigidez de los planos cubistas. Los cuerpos se constituyen en un solo volumen pero ya dentro de la abstracción, aunque siempre relacionados con el mundo visible.

Entre los principales autores tendríamos que mencionar a :

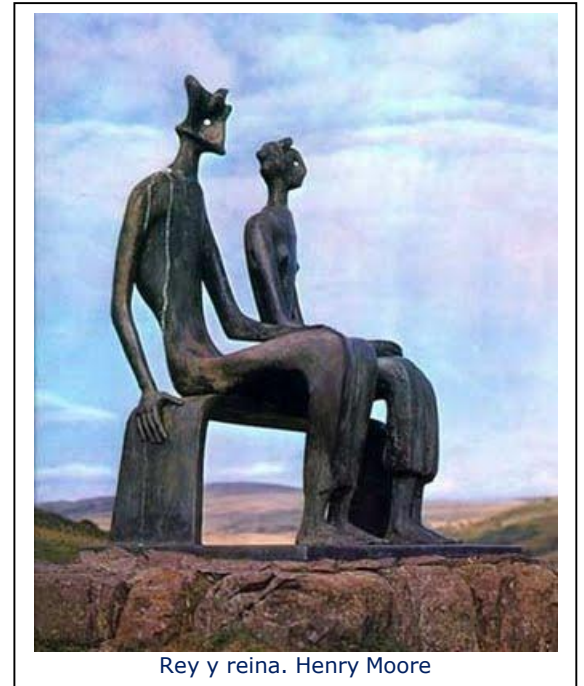
- El rumano **Brancusi** (1876-1957). Se caracteriza por sus cuerpos ovales de superficies de metal extremadamente pulidas, para evitar el claro-oscuro. Prácticamente convierte el objeto en un espejo

creando una nueva dimensión, la del reflejo del ambiente externo. Una obra a destacar sería "Pájaro en el espacio", donde la esbeltez de una curva inédita, con la forma más pura y desnuda, consigue crear belleza.

- El inglés **Henry Moore** (1898-1986). Sus formas son planas, convexas y cóncavas alternativamente, creando un ritmo muy dinámico. En su obra se puede apreciar un primitivismo americano y un panorama geológico que evocan ciclópeos bloques desgastados por la erosión del agua, como si se tratara de cantos rodados. Los orificios de sus esculturas tienen el misterio de las cavernas y recuerdan las fuerzas de la naturaleza. Entre sus obras "Mujer recostada", "Rey y reina", "West wind", "Virgen con el niño", "Grupo familiar"...

- Hans Arp (1886-1966). Nació en Estrasburgo en un momento en que la ciudad era alemana aunque después pasará a ser francesa y su nombre cambiará de Hans a Jan. Fue uno de los iniciadores del movimiento Dada como pintor y como poeta. También investigó en el surrealismo y en sus obras se aprecia claramente la reacción contra las artes de la razón.

Sus esculturas recuerdan también los cantos rodados y las conchas y piedras gastadas por la erosión y por el paso del tiempo. Están animadas por un primitivismo de vida. Entre sus obras destacaríamos "Pastor de nubes", en Caracas, donde corporeiza la forma inestable de la nube, y "Cabra-centauro", donde se aprecia claramente la continuidad de formas convexas y cóncavas.



Rey y reina. Henry Moore



- El toledano Alberto Sánchez, que muestra cierto horror al vacío y a los espacios huecos, y se afana por combinar la geometría del cubismo, la vida angustiosa del Expresionismo y la tendencia a la abstracción, en formas, que solo ligeramente recuerdan el modelo, como "Perro asustado" o "Signo de mujer rural, en el camino, lloviendo".

- El guipuzcoano **CHILLIDA** quien abandonó sus estudios de arquitectura para esculpir enormes bloques de hierro en los que parece haber señalado el punto de encuentro entre arquitectura y escultura. Una obra suya es "Abesti Gogora".

*El peine de los vientos en Donosti.*

### **C. LA ESCULTURA MÓVIL O CINÉTICA: CALDER.**



Se trata de una escultura con elementos que se pueden mover, gemela de la ingeniería, con obras que se sostienen de manera inestable sobre un precario punto de apoyo, que giran con el viento o que se mueven de forma continua por un sistema descompensado de pesos. Su creador es el norteamericano **Alex Calder**, que utiliza el alambre para sus obras estáticas, ya que así, su ligero peso hace que el viento sea el motor de sus esculturas. Desde 1931 creará obras accionadas por motor, a las que llamará Móviles, como el gigantesco realizado para la UNESCO (1958).

El húngaro Nicolás Schoffer por medio del motor eléctrico realiza una síntesis de la pintura, la escultura y el cine, en combinaciones en las que las formas coloreadas se suceden sin interrupción.

## **Nº 1. PABLO GARGALLO. EL PROFETA. 1933. MUSEO PROVINCIAL DE ZARAGOZA.**

### **Introducción.**

Sin lugar a dudas Pablo Gargallo fue el creador de la escultura hueca o de vacío, anticipándose con sus premisas de trabajo al mismo Julio González.

Aunque alternó el clasicismo modernista de sus numerosas academias, sin embargo se abrió pronto a una manera de hacer vanguardista que pasa por el cubismo y entra de lleno en el expresionismo.

### **Análisis formal e iconográfico.**

Sus piezas tienen dos rasgos fundamentales: esquematismo y simplicidad. Sus obras, prodigiosamente logradas, dibujan perfiles cóncavos y convexos en el aire, con apenas unas líneas, cuyo soporte material son tan solo varillas curvadas o planchas de bronce o de hierro que se ensamblan con perfección. Estas leves varillas y chapas metálicas ensambladas son suficientes para dar corporeidad y volumen a todo un mundo de siluetas y figuras llenas de belleza y esquemática sensibilidad. Sus obras son también una síntesis conceptual que parece nacer a la vanguardia con el primer cubismo para consolidarse después y terminar ofreciéndonos el mejor de los mundos expresionistas.



Gargallo trabajó con todo tipo de materiales: el mármol, la piedra, la madera, el cartón; pero sobre todo se expresó a través del hierro y del bronce, sin olvidar el barro, en el que modeló gran parte de sus ideas (dadas las penurias económicas que le acompañaron gran parte de su vida). Su mundo artístico más sólido, y lo que se han llamado sus etapas más definidas, pertenecen al cobre y sobre todo al hierro.

*El Gran Profeta* fue sin duda su obra más ambiciosa y de más larga elaboración ya que existe un dibujo o boceto de esta obra que está fechado en 1904, cuando sin embargo el *Profeta* no se fundió en material definitivo hasta 1933, cuyas dimensiones fueron 2,35 m de altura.

Fue expuesto por primera vez en Nueva York para la exposición de Brummer, pero llegó tan sólo a ella como una copia en yeso compacto que el mismo Gargallo patinó imitando al bronce.

Se trata de una escultura de gran tamaño, fundida en bronce, aunque algunas veces se diga que es hierro forjado, a partir del ya aludido modelo de escayola. Existen siete



ejemplares numerados, tres pruebas de artista numeradas también y un HC, es decir, un *hors de commerce*.

El gran profeta es la culminación de la segunda etapa del artista o época del cobre, donde prefiere las superficies cóncavas, es decir, aquellas con curvas hacia adentro, valorando el hueco, la falta de materia y el vacío.

### **Función y significado.**

La figura del profeta representa a un hombre barbado, enjuto, recio que infunde temor. Sus piernas son fuertes y están separadas dando una sensación de fortaleza y estabilidad, sus largos pies parecen asirse fuertemente a la tierra que pisa. El profeta alza el brazo derecho hacia el cielo, en un gesto de aviso o de amonestación no exento de cierta ira. Lleva una vara en el brazo izquierdo como parece que llevaban algunos de los profetas *menores*, entre ellos Oseas o Jonás. Los volúmenes interiores parecen terminar la figura, redondeándola, sugiriendo misteriosas intenciones del escultor. Es sin duda, junto con el *Urano*, también del año 1933, el cénit, la cumbre creativa del escultor. A propósito de ello el artista escribió a su marchante Berheim esta corta nota que transcribimos en la que indica lo contento que está con su propio logro:

“Acabo de concluir algo que quizás le interese. Es de bastante importancia. Creo haber hallado el camino de mi tranquilidad estética, aunque no sea el camino de la tranquilidad material, ya es algo en estos tiempos que corren”.

La copia 1-3 está milagrosamente en Zaragoza tras numerosos avatares, a los que se impuso el empeño inteligente de Federico Torralba. Hoy esta pieza es propiedad de la Diputación de Zaragoza, y la podemos contemplar y sobrecogernos ante su presencia, en el patio central del Museo de Zaragoza. Un día pudo ser nuestro, gracias a su viuda, con tan sólo pagar los gastos de fundición "y no se hizo", luego fue mucho más costoso conseguirlo.

## **Nº 2. PÁJARO EN EL ESPACIO (1910-12) MOMA DE NUEVA YORK. ESTADOS UNIDOS. CONSTANTIN BRANCUSI (1876-1857).**

### **El artista.**

Constantin Brancusi nació en Rumanía en 1876 en una aldea de campesinos que siempre le servirá de inspiración por su naturaleza y sus habitantes. El artista se fue a París en 1904, donde se nacionalizó, y entró en el Colegio de Bellas Artes. Sin integrarse en ningún movimiento artístico y por ello su escultura, tan singular, será difícil de clasificar.

En su escultura deja constancia de sus orígenes campesinos como fuente de inspiración. Su formación previa en la Escuela de Bellas Artes y Oficios de Rumanía, deja en él un componente artesanal. En París contactará con las escuelas de

Vanguardia, y contactos con otros artistas rumanos: Tristan Tzara (joven poeta huido de Rumanía), y Marcel Jenco (pintor y escultor).

En 1907, trabajó poco tiempo en el estudio de Rodin pero pronto rompió su relación con él porque como él decía: “Nada puede crecer a la sombra de un árbol gigante.” Rodin le intentó atraer a su estudio pero se negó por creer que la talla directa es el verdadero camino. Su influencia puede apreciarse en *El Beso* (1908) posiblemente era una respuesta deliberada a la homónima de Rodin. No se modifica la masa cúbica de la piedra y el tema queda expresado claramente acercándonos a la forma de tallar de los escultores arcaicos.

Realizará varias exposiciones: la primera colectiva en 1913 con cinco esculturas, “*Exposición de Arte Europeo*” en el *Armory Show* de Nueva York (en esta exposición cambiará el concepto de arte en Norteamérica). En 1914 realizará una exposición individual en la *Galería 291* de Nueva York. Y en 1926, expondrá en varias ocasiones. Muere en París en 1957.



El peso moral de su convicción de artista y la decisión con la que siguió el camino de lo que debería hacer lo convertirán en uno de los grandes pilares de la escultura moderna. Henry Moore dirá de él que “*a partir del gótico la escultura europea se ha ido cubriendo de musgos y hierbajos, de toda clase de excrecencia que llegaban a ocultar totalmente la forma... La misión especial de Brancusi ha consistido en desembarazarla de todo ese exceso y en hacernos de nuevo conscientes de la forma*”.

Es de los artistas que abandona la imitación de la naturaleza sin copiar del modelo. Admiraba la integridad plástica del arte negro. Se inspira en la mitología primitiva europea, sobre todo en la *Maiastra Rumana*. Sus estilizadas obras tienen una gran potencia expresiva. La obra de arte para él es un elemento mágico que lo dice todo y lo puede todo.

Se relaciona con el Movimiento Cubista por su interés por las estructuras formales de los objetos. Busca lo esencial y lo encuentra plasmado en formas fundamentales, despreciando lo accidental y descriptivo. La realidad, dice, no es la forma de los objetos sino su esencia íntima... Partiendo de esa verdad es imposible expresar algo real limitando la superficie de las cosas.

### **Análisis de la obra.**

La obra “*pájaro en el espacio*” será realizada por el artista entre 1910 y 1912, es una escultura en bronce de 183 cm. Esta situada sobre un pedestal de piedra, en el MOMA

( Museo de Arte Moderno de Nueva York ), museo al que fue donada por Mr. And Mrs. William A. M. Burden.

*Pájaro en el Espacio* es la decimoquinta de una serie de variantes de bronce o mármol, basada en un tema que preocupó a Brancusi durante más de tres décadas: La primera de ellas es el *Pájaro Mágico*, que data del 1910-12, su título rumano, "*Pasarea Maiastra*", cuya primera palabra significa pájaro y la segunda, o bien magia o maestro, hace referencia a un cuento: "El Príncipe Encantador" ( el pájaro mágico es el pájaro que le habló y le mostró el camino al Príncipe Encantador). En esa primera versión, el pájaro de mármol blanco, aunque estilizado, se le reconoce claramente, pero a medida que la secuencia progresa, el pájaro se va convirtiendo en más alto, más delgado, y más abstracto.

En esta obra *Pájaro en el Espacio*, la forma se ha simplificado mucho, según la evolución artística de Brancusi: "*La simplicidad no es un fin en el arte, pero llegamos a la simplicidad, a pesar de nosotros mismos, a medida que nos acercamos al sentido real de las cosas*". Brancusi no sólo buscaba retratar un pájaro, sino capturar la esencia del vuelo y el tema subyacente, como en el avión suprematista de Malevich, que era la conquista del espacio. Pero así como Malevich exaltaba la idea de liberación a través del vuelo en el espacio por una máquina, representada por formas geométricas, Brancusi incorporaba conceptos similares pero en un organismo vivo, un pájaro, aerodinámico pero sutilmente asimétrico en sus líneas.

La superficie muy pulida del *Pájaro en el Espacio* disfraza la densidad del bronce, su luminosidad coge la luz, y reflejos que cambian intensifican el efecto de movimiento ascendente a medida que el observador se mueve alrededor de él.

El pedestal del *Pájaro Mágico* es un montaje de piezas de caliza con la doble cariátide de Brancusi de 1908 como pieza central. Por contraste, este *Pájaro en el Espacio* está situado en un pedestal de piedra de dos partes, el elemento superior un cilindro, el inferior un bloque cruciforme. Una fotografía antigua, sin embargo, nos muestra que originalmente la escultura descansaba sobre una base de un par de pirámides truncadas, una invertida sobre la otra. La influencia de las esculturas de madera africanas es manifiesta en esta obra., así como en otros trabajos suyos.

A través del tiempo, trabajó esta misma forma en varias versiones, como la de *la Columna Interminable*. El cilindro de piedra y el bloque cruciforme que ahora sirve de pedestal a este *Pájaro en el Espacio*, contrasta con la escultura en varios aspectos significantes: un compuesto de formas frente a la forma unitaria, la superficie mate de la piedra frente al brillo del metal pulido, las formas geométricas con las suaves curvas y la masa pesada de la base de piedra, frente a la ligereza implicada por el pájaro a medida que se eleva súbitamente, con libertad, hacia el espacio. ( Rreelaborado de H. Franc, MOMA)

Brancusi, que considera la talla directa como el verdadero camino, respeta las cualidades de los materiales que emplea: madera, piedra, bronce, con técnica depurada trata de penetrar a través de lo que considera las capas de la apariencia superficial, para, partiendo de la figuración, buscar las formas esenciales y alcanzar una belleza caracterizada por la reducción de los detalles y la simplificación con la que llega a formas absolutas y perfectas, respetando escrupulosamente la naturaleza de los materiales

trabajados artesanalmente, cuyo resultado es superficies lisas, pulidas e inmaculadas. Para él lo que es real no es la forma externa sino la esencia de las cosas, sobre todo en las formas ovoides.

El artista influyó en los escultores españoles, como Julio González, y sobre todo, en los escultores del Minimal Art (Smithson, 1960-70). Revoluciona el monumento público y anticipará con el Tirgu Giu (1938) los planteamientos de monumentos públicos en Norteamérica y Europa.

La escultura del siglo XX depende de Brancusi. Este rumano que nunca pensó que al final llega el momento de acabar las piezas, será por eso que, en su perfeccionismo, consigue que el aire que rodea sus esculturas, forme parte de ellas.

### **Nº 3. FORMAS ÚNICAS DE CONTINUIDAD EN EL ESPACIO. 1913, MILÁN. UMBERTO BOCCIONI,**

#### **Introducción. El futurismo.**

Se encuentra el futurismo dentro de las primeras vanguardias entre 1909 y 1916. Entre sus artistas más significativos encontramos a G. Balla, G. Severini, C. Carra, G. de Chirico, F. Kupka y al mismo U. Boccioni.

Como movimiento artístico tiene un origen literario y nacionalista y supone la vuelta de Italia al escenario internacional donde prácticamente había desaparecido desde el final del Barroco. Se propone "pensar la vida adaptándola a la nueva sociedad industrial". En 1909 Filippo Tomaso Marinetti arremete en el Primer Manifiesto Futurista contra profesores, cicerones, anticuarios y arqueólogos. Canta el amor al peligro, la rebeldía, la guerra como higiene a la vez que invita a incendiar museos y hace un encendido canto en favor de la máquina y del automóvil.

Antes de la Primera Guerra Mundial esta vanguardia generó simpatías entre las clases populares por lo que tenía de rompedor contra la cultura oficial. Más tarde, sin embargo, fue adoptado como propio por los fascistas.

Boccioni es el único escultor de este movimiento y colabora con los manifiestos sobre pintura (1910) y escultura (1912). La mayoría de las vanguardias ya habían dejado de creer en la tradicional separación de las artes y muchos de sus miembros practicarán pintura y escultura a la vez cuando no cerámica y otras de las mal llamadas artes menores.

En el caso de la escultura los principios del clasicismo van a ser sistemáticamente negados: el bloque homogéneo por el vacío; la representación por la estilización y la abstracción; la masa por el movimiento. El futurismo se planteará la relación entre objeto y espacio, mejor dicho: la relación entre objeto en movimiento y espacio, la estructura dinámica.

### **Análisis formal.**

Una figura de aspecto antropomorfo y marcial, un bronce de 126 cm, camina deprisa y desnuda. No tiene rostro porque no es su representación lo que interesa.

La forma escultórica no se encierra en sí misma sino que se desarrolla en su periferia con lo que se produce la desaparición de la línea finita de contorno y de la estatua cerrada. Al dar al bloque plástico una fuerza centrífuga los elementos compactos se funden con su entorno y el resultado es una forma variable y orgánica que marca una dirección que parece continuará inexorablemente. Las formas se hacen cóncavas y convexas en planos entrecruzados que representan no la piel del antropoide sino los músculos en tensión al caminar y su encuentro en resistencia con el espacio.

La luz, ante semejante superficie, se ofrece totalmente contrastada como contrastado es el carácter dinámico de la pieza con la perfección de los pies cúbicos.



Si queremos observar la materialización de la masa atmosférica sobre el cuerpo en movimiento tendremos que mirar las aletas de las pantorrillas; si queremos ver la deformación de la masa por la presión del aire y del espacio habrá que mirar a los pectorales y a las piernas.

Efectivamente para Boccioni el movimiento es igual a velocidad y ésta es tanto el objeto que se mueve como el espacio que se desplaza. Llama forma única a la forma unitaria que incluye al objeto y al espacio. Elegirá una escultura para representar este concepto precisamente por lo que de estático tiene tradicionalmente este arte.

En su libro *Pittura, Scultura futurista*, distingue el artista dos tipos de movimiento: de un lado está el movimiento absoluto, propio del objeto que se desplaza de un punto A a un punto B; de otro lado, el movimiento relativo, la transformación que sufre el objeto al moverse tanto en relación a un entorno móvil como a un entorno inmóvil. El dinamismo es la acción simultánea del absoluto y del relativo y supone la inclusión en el propio objeto de los elementos de los cuerpos exteriores. Este dinamismo es tanto hacia el interior como hacia el exterior del objeto; es lo que Boccioni llama "transcendentalismo metafísico".

### **Conclusiones y relaciones.**

Boccioni será el único escultor de este movimiento efímero. Muchos de los futuristas evolucionarán hacia el surrealismo. Giorgio de Chirico, sin embargo, se mantendrá fiel a un estilo propio y personal dentro de la pintura metafísica. Boccioni, por su parte, se relaciona con A. Rodin en el tema de la figura humana en movimiento y con el escultor y pintor dadaísta Marcel Duchamp en su obra *Nu descendant un escalier*.

Habrá que reconocerle, no obstante, ser el inventor de la forma aerodinámica típica de la morfología e iconografía contemporáneas.

#### **Nº 4. MADAME MATISSE O RETRATO CON LÍNEA VERDE, 1905. STATEN MUSEUM FOR KUNST DE COPENHAGUE. HENRI MATISSE**

##### **El artista y su época.**

Henri Matisse, uno de los mejores coloristas del S.XX, es un gran artista de nuestra época. Uno de los pintores que supera el proceso del impresionismo y postimpresionismo para dar paso a las Vanguardias del S.XX.

Dentro del fauvismo, Matisse representa la tendencia hedonista, la que refleja la alegría de vivir. También vemos esto en palabras del artista: "*Con lo que sueño es con un arte de equilibrio, pureza y serenidad libre de temas turbadores o deprimentes, con un arte que pueda ser para todo trabajador mental, ya sea negociante o escritor, como una influencia sedante como un calmante mental, algo como una buena poltrona en la que descansar de la fatiga física*".

Este escrito nos da otra clave de la obra de Matisse: el orden, entendido como claridad en la forma. Sus cuadros tienen composiciones simples y claras. Este sentido del orden lo aprendió de las obras de Cézanne. Para realizar un cuadro, Matisse, tenía primero una clara visión en la mente, luego venía la elección de los colores basada en la observación, en el sentir y en la misma naturaleza de cada experiencia. El proceso de aprendizaje de pintor, se inició en 1891 en el estudio de Bouguerau, continuando en el de Moreau y ampliado con los estudios en la *Ecole des Arts Décoratifs*. Todo ello influyó de forma decisiva en él, así como el cuadro "*Tres bañistas*" de Cézanne le hizo descubrir la plenitud de la forma y en las obras de Gauguin encontró la utilización de tonos puros de color generadores de luz y espacio.

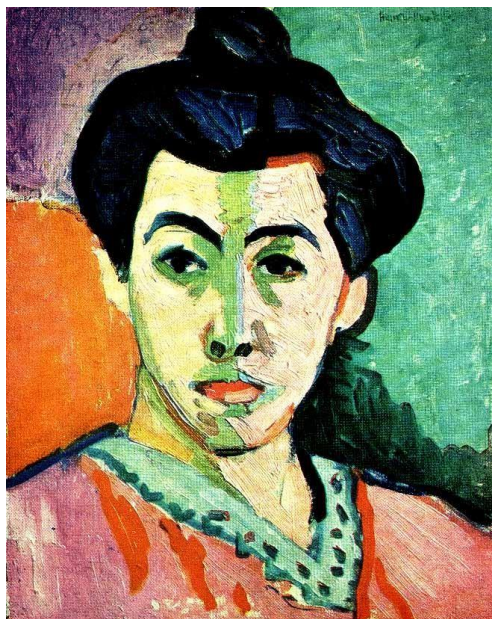
##### **Análisis de la obra.**

La obra es un pequeño retrato de Madame Matisse (óleo sobre lienzo de 40 x 32 cm.), Se trata de un tema de gran sencillez, el rostro de una mujer vista de frente, realizado con gran economía de medios y basado en el uso y la combinación de tonos puros: amarillo, rojo y azul; elegidos arbitrariamente según una coherencia en función de la armonía de la composición.

La línea verde que da nombre al cuadro, divide el rostro en dos bajo el cabello y da luminosidad y relieve por la combinación de los colores: la masa de los cabellos negros con reflejos azules-morados encuadra el rostro, cuyos tonos amarillentos en la parte derecha y rosados en la parte izquierda se realzan a través de los trazos negros azulados de las cejas, de los contornos de una parte del perfil y del rojo del vestido. Un rojo-anaranjado que pasa a un rojo-lila por un lado y a un azul, más oscuro en contacto con el hombro, por el otro. Es una pintura figurativa, pero muy antinatural debido al empleo arbitrario del color, sin ninguna función descriptiva.

El cuadro representa un rostro femenino, en este caso, el retrato de la esposa del autor. Es uno de los temas más habituales desarrollados por él a lo largo de toda su obra, junto con los interiores, las ventanas y los desnudos. Sin embargo, no tuvo ningún interés por el paisaje o la naturaleza muerta.

En cuanto a la estructura, hay separación entre figura y fondo, pero más por los planos de color que por la línea que perfila la figura, pues sólo existe en algunas partes de ella. En obras posteriores la línea que separa figuras y fondos quedará completamente marcada. No hay modelado ni profundidad, son aspectos que no interesan al pintor. La composición, en este caso muy simple, está en función de los planos de color.



Lo más destacable de este lienzo es, pues, el color y su forma de combinarlo consiguiendo dar calor y cuerpo al rostro de la mujer al colocar la línea verde que resalta los tonos amarillos y rosados de las mejillas; y esos magníficos rojo, lila y verde del fondo que dan una gran fuerza al cuadro.

Es una de las primeras obras fauvistas de Matisse. Su conversión al fauvismo se produjo en el verano de 1905, después de que viera las telas tahitianas de Gauguin. Luego, estamos ante uno de los primeros cuadros del movimiento. Este retrato se expuso en el *Salon d'Automne* en 1905, donde Matisse expuso junto a los otros miembros del grupo Derain, Dufy y Vlaminck. El nombre de fauves se lo puso el crítico de arte Louis Vauxcelles, al ver las obras en una sala que tenía en el centro una escultura neorrenacentista; su exclamación: "*comme Donatello parmi les fauves*", dio nombre al grupo, cuya denominación de fieras se debe a la agresividad de los colores empleados.

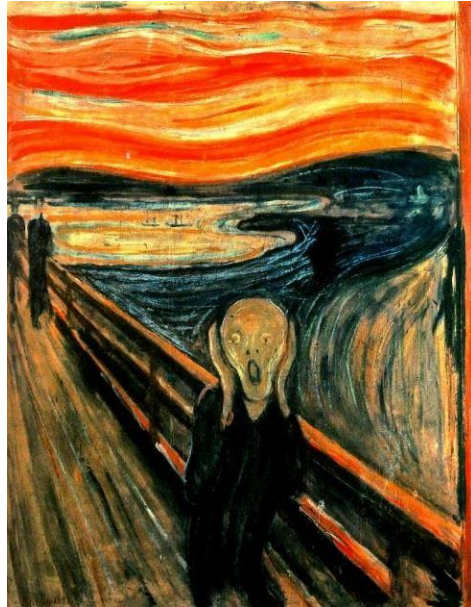
El fauvismo basa su planteamiento estético en la liberación del color, utilizado no para describir situaciones, sino para expresar emociones y sentimientos. Es decir, convierten el color en expresión. Pero no el color aislado, sino en relación con los demás colores que componen la superficie pictórica. Llega a decir Matisse: "*Lo que más importa en el color son sus relaciones. No es una cuestión de cantidad sino de elección. El color alcanza su plena potencialidad expresiva sólo cuando está organizado*"

No obstante esta organización no está basada en teorías científicas sobre los colores fundamentales y sus complementarios, sino en la sensibilidad del artista. Para Matisse, el color se mide por el tono cuyo valor está en función del contexto general en que está colocado. Así la modificación de un color implica la modificación total del cuadro. Este tratamiento del color implica dotarlo de constructividad, es decir, el cuadro se estructura a partir del marco de relaciones existentes entre los colores, y lo lleva acentuar su autosuficiencia como realidad en sí mismo, a pesar de que nunca abandonó el soporte figurativo.

## Nº 5. "EL GRITO",1893. GALERÍA NACIONAL DE OSLO. EDUARD MUNCH.

### El artista y su época.

El autor, de origen noruego, vive en los últimos años de; siglo XIX y los principios del XX (1863-1944). Se le considera el precursor del movimiento expresionista que alcanzará su máximo desarrollo en Alemania en el primer tercio del siglo XX. Además de ser testigo del cambio de centuria y de experimentar la angustia y ansiedad del mundo moderno como consecuencia de los cambios políticos, sociales y económicos derivados de la Revolución Industrial, es también testigo de las grandes contiendas mundiales. Munch es especialmente sensible a esta situación que se hace más patente por su temperamento nórdico y por la influencia que ejerce en él la literatura escandinava, sobre todo autores como Ibsen y Strindberg. En su pintura pasa de la realidad exterior a la interior. El color no debe significar, sino expresar. La poética de Munch está ligada directa o indirectamente con el pensamiento de Kierkegaard.



El antecedente más próximo de su obra habría que buscarlo en la obra de Van Gogh, que aunque de diferente origen y educación intelectual, tiene inquietudes semejantes. Los antecedentes más remotos habría que buscarlos en el expresionismo de la pintura medieval y en autores como Goya.

Munch residió durante un tiempo en París, donde conoció las principales tendencias y artistas del momento y este conocimiento le reafirma más en el arte que quería hacer: introvertido, personal y fiel reflejo de la realidad y la problemática que le rodeaba. En sus cuadros pinta "su realidad los estados del alma y su visión de la sociedad".

Estos planteamientos artísticos tendrán su continuidad en un grupo de pintores europeos del primer tercio del siglo XX: El Expresionismo, cuyo centro más importante se sitúa en Alemania, con dos grupos representativos: " DIE BRUCK" (1905-1913), en el que se integran artistas como Kirchner, Nolde, Pechstein, Kokoschka o Ensor, y más adelante el grupo " DER BLAUE REITER" , con pintores como Kandinsky, Marc o Klee, que en la búsqueda del sentimiento y la "expresión" interior, nos llevarán a la Abstracción.

### Análisis de la obra.

Se trata de una obra realizada en óleo sobre tabla de 83'5 x 66 cm.

En el cuadro, Munch pinta una escena en la que destaca del plano pictórico una figura de formas sinuosas y onduladas que se repiten también en el paisaje, tanto en el fondo, donde aparece una playa, como en las nubes. Estas líneas curvas están cortadas por otras



diagonales que marcan el camino que recorre la figura y unas barandillas que señalan la presencia de un puente. Al fondo, se distinguen dos figuras que acentúan el misterio y la angustia que expresa el protagonista.

El grito, que da título al cuadro, lo expresa el pintor por medio de una serie de ondas que se expanden por la escena como las que forma el agua cuando se remueve.

La sinuosidad de la figura se funde perfectamente con las líneas del paisaje cargando la escena de tensión y angustia que se trasmite al espectador.

La obra se caracteriza por la fluidez de líneas, soltura del trazo, falta de formas contrastadas de luz y sombra y de colores fuertes; todo, incluso las menores notas gráficas o coloristas, alude a la continuidad del tiempo, al transcurso de la vida, a la imposibilidad de detener el destino.

En esta obra, el autor abandona la técnica realista en favor de elementos expresivos como el color, la línea y la intencionada distorsión de la figura que se adapta más a los propósitos que quiere conseguir.

La imagen está llena de símbolos inexpressados, es inquietante, agresiva, peligrosa. Debe, principalmente, impresionar a la vista, penetrar, causar impacto. En ella se funden naturalismo y simbolismo, el aspecto exterior del acontecimiento y el horror interior experimentado por su protagonista que se debe transmitir al espectador.

P.M.L.

## **Nº 6. " ARCO NEGRO " (1912). COLECCIÓN NINA KANDINSKY, PARÍS. WASSILY KANDINSKY (1866-1944).**

### **El artista.**

Wassily Kandinsky (1866-1944), es un pintor de origen ruso que al trasladarse a Munich entra en contacto con las vanguardias pictóricas del oeste europeo y entre otros pintores con Paul Klee, que le reafirman en la idea de que el arte no necesita de motivos figurativos y esta idea lo llevará a ser uno de los pintores teóricos, además de creador de la pintura abstracta.

Tras estallar la Primera Guerra Mundial, Kandinsky volvió a Rusia, donde colaborará con la Revolución Rusa desde diversos cargos institucionales: creando nuevos museos, dirigiendo los nuevos movimientos estéticos del régimen, etc. Pero, en seguida, se cansa del constructivismo ruso y vuelve a Alemania donde se incorpora al movimiento de la "Bauhaus" en 1923, que le llevará a la abstracción geométrica. Cuando los "nazis" cierran la "Bauhaus" se trasladará definitivamente a Francia donde muere en 1944 en la ciudad de Neuilly-sur-Seine.

La concepción de Arte para Kandinsky queda reflejada en su libro "*Sobre lo espiritual en el arte*", que publicó el año 1912, y que lo llevará a la "abstracción lírica". El artista pensaba que el arte no necesita de motivos figurativos y los colores y las formas son el lenguaje artístico, debiendo organizarse con libertad para que produzcan en el

espectador una impresión espiritual y psíquica personal. De esta forma el cuadro se convierte en un organismo autónomo, el tema ya no es fundamental, y el pintor se libera de los lazos del mundo concreto llegando a la abstracción a través del color y de la línea.

En cuanto a la importancia del autor y su obra, Kandinsky se nos presenta no sólo como creador de un nuevo movimiento artístico, sino también como tratadista y teórico de arte. Otro libro básico para la interpretación de su pintura es "*Punto y línea sobre plano*" que publicó en 1926, cuando era profesor en la Bauhaus. Pocos pintores se han comprometido tanto en la explicación de su concepción del arte.

### **Análisis de la obra.**

Este cuadro, "Arco Negro" de 1912 es una obra dentro de los presupuestos del grupo "Der Blaue Reiter" (El Jinete Azul), segundo grupo expresionista alemán fundado en 1911 por el propio Kandinsky en la ciudad de Munich. Su primera exposición se había celebrado a finales del año anterior.

Aunque el cuadro es un óleo sobre lienzo (180 x 196 cm.), tiene como precursores las acuarelas abstractas que Kandinsky presentó para la Primera Exposición del Grupo el "Jinete Azul", celebrada en Munich en 1911. Aquí predominan las manchas de color enmarcadas por líneas de las que se destaca el "arco negro" que da título a esta obra. Los colores se nos muestran muy subjetivos... azul, violeta, marrón, etc. y se reparten en manchas sobre un fondo más o menos neutro con tonalidades diluidas dando al cuadro una tonalidad más suave. Además de las manchas, aparecen las líneas negras sin que encontremos relación de unas con las otras.



En este cuadro al no existir tema concreto, ni composición aparente, ni tratamiento de la luz a modo de pintura plana - ya que el artista ha huido de forma intencionada de todo ello - estamos ante una verdadera "abstracción". Clasificación que Kandinsky dio en esta etapa a las obras de este estilo en su ensayo "*Sobre lo espiritual del arte*". Esta obra se podría encuadrar en la serie de obras que él llamo "Composiciones", que ya no son como las anteriores, "Impresiones", donde aún estaba representada la naturaleza, ni tampoco como las "Improvisaciones" mucho más abiertas, esto hace que el autor pusiera título al cuadro; Para él estas obras llamadas composiciones son " composiciones sinfónicas, ya que viven de muchas formas orquestadas en torno a una forma principal", este podría ser el caso de este cuadro donde la línea negra, que con su trazo más grueso y quebrado, ocupa el centro del cuadro.

La función, como todos los cuadros de Kandinsky, es presentarnos un nuevo lenguaje plástico que represente el mundo espiritual del hombre, lejos del mundo material, que recupere lo fundamental, y a la vez, lo elemental en la pintura que es el color y la línea. Siguiendo esta evolución el autor pasará desde el periodo de la "*abstracción lírica*" al de la "*abstracción geométrica*"; El artista pintor quedará liberado de las modas

de su tiempo y se preocupará de este nuevo lenguaje lírico muy en consonancia con el lenguaje de otras artes: música, poesía, teatro, llegando mejor a la autonomía del arte y del artista.

En conclusión, este cuadro es una de las obras más representativas de Kandinsky en la etapa de la abstracción lírica. La obra posee un claro expresionismo de contenido espiritual que busca la belleza y la armonía, alejándose de la figuración, y cuyos presupuestos teóricos y estéticos quedaron escritos en el libro "*Sobre lo espiritual en el arte*" y fueron el origen de la abstracción en pintura.

## **Nº 7. "LES DEMOISELLES D'AVIGNON", 1907. MUSEO DE ARTE MODERNO DE NUEVA YORK. PABLO PICASSO.**

### **El artista.**

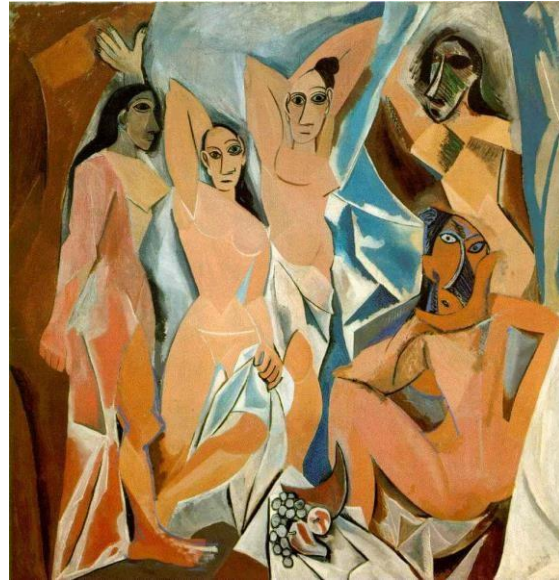
Pablo Ruiz Picasso (1881-1973) nace en Málaga pero su formación de 1895 a 1900 se realiza en Barcelona. Después de un viaje a París, donde conocerá a los grandes pintores de la época, decide residir en dicha ciudad desde 1904, aunque ama a su patria y vive con intensidad los acontecimientos que en ella se producen, como la pérdida de Cuba y Filipinas en su juventud. Realizó viajes constantes a España, como el de Horta de San Juan, (1909), el de Cadaqués (1910), el de Barcelona (1932) o el de San Sebastián, Madrid, Toledo y El Escorial (1934). La sublevación del general Franco el 18 de julio de 1936 y la guerra civil en España tuvieron una honda repercusión en el artista. Fue nombrado Director honorario del Museo del Prado y en 1937 realiza las dos planchas del aguafuerte "*Sueño y mentiras de Franco*", en las cuales plasma ya su pensamiento y postura política claramente republicana.

En el terreno artístico, plantea una verdadera revolución que comienza con la obra "*Les demoiselles d'Avignon*" (1906-1907) y desarrolla en el Cubismo analítico (1909-12) y sintético (1913-14). Picasso intenta volver a la ingenuidad del arte primitivo, al arte libre de todo prejuicio, vehículo de expresión de la subjetividad del artista. El cuadro pasa a ser una superficie pictórica plana y algo autónomo que posee su propia vida. A partir de 1912 incorpora elementos tomados de la realidad, telas, papel, arena..., es decir el "*collage*". Desde la Iª Guerra Mundial hasta 1936 su actividad artística se desarrolla en una investigación constante, desde las representaciones académicas hasta las modernas, y se convierte en un verdadero maestro del Surrealismo en los años posteriores e incluso realiza esculturas, cerámicas, etc. En continua experimentación, encarna el prototipo del artista del siglo XX.

### **Análisis formal y técnico.**

Este cuadro de Picasso se podría definir como proto-cubista. Comienza el cuadro en 1906 y lo termina en el año siguiente, precedido y seguido de una serie de estudios y telas relacionadas con él. Por su tamaño (2'44 x 2'33 m.) es de las obras más grandes con las que se había enfrentado hasta el momento.

En el cuadro aparecen cinco figuras femeninas desnudas, a las que el autor da distintos tratamientos. En él se rompen todas las normas tradicionales de la pintura figurativa. Los colores son arbitrarios y también las estructuras en las que se apoya la pintura.



Las dos figuras centrales aparecen de frente y a pesar de su esquematismo, son las más convencionales en la representación y evocan la antigua escultura íbera e incluso las pinturas egipcias. La figura de la izquierda está pintada de perfil y el rostro ya se aproxima a una máscara primitiva. La figura de la derecha, de pie, es de gran simplicidad de líneas, geométrica, y el rostro ya no responde a los rasgos humanos sino que es una auténtica máscara primitiva. En la esquina derecha del cuadro, la quinta figura aparece sentada de espaldas, pero sin embargo el pintor coloca el deshumanizado rostro de frente. El espacio en que se mueven las figuras es un espacio irreal, con una perspectiva quebrada y fragmentada en volúmenes escondidos y marcados, incidiendo el uno en el otro con un ritmo espacial del que desaparecen los últimos residuos del espacio clásico.

La escena se completa con un bodegón de frutas situado a los pies de las figuras y en la parte central del cuadro.

En esta obra se aprecia el interés de Picasso por la escultura negra, aunque no es el único artista, ya que tanto los “fauves” o el propio Gauguin siguieron también las huellas del exotismo y primitivismo, lo que demuestra la crisis de la cultura europea y la búsqueda de otros caminos por parte de los artistas más innovadores.

A Picasso en esta obra no le interesa lo exótico o lo salvaje, sino la estructura plástica, que excluye toda distinción entre la forma y el espacio. Se da cuenta que el valor del arte primitivo reside en la unidad: las cosas forman parte del espacio, mientras que en la tradición occidental la concepción es dualista: cosas y espacio.

El espacio ya no será el factor común que armoniza en el infinito todos los elementos del cuadro; sino que es un elemento como todos los demás que se deforma y se describe como las mismas figuras. Ha roto con la concepción espacial clásica vigente desde el Renacimiento y en vez de un punto de vista único, propone una simultaneidad de visiones condensadas en una sola imagen: rostros de perfil y de frente, una figura de espaldas con el rostro frontal. Ausencia de modelado y planos geométricos que anulan la profundidad.

A pesar de la fecha de realización del cuadro, 1907, no se expuso al público hasta 1916 por primera vez, y posteriormente en 1937. Sin embargo, fue conocido en el taller de Picasso por su círculo de amigos, a los que impresionó desde el primer momento, y en opinión de Derain o Matisse significaba la muerte de la pintura.

El título de la obra no se refiere a la ciudad de Avignon, sino a una calle de Barcelona, en el Barrio Gótico, y la escena hace referencia a las "señoritas" del burdel.

Hasta la realización definitiva de la obra, Picasso realizó numerosos estudios previos, en los que el proyecto inicial, una escena de un burdel con 5 mujeres desnudas, un estudiante y un marinero, constituyen magníficos documentos sobre la evolución formal de cada una de las figuras y permite ver la incidencia del arte africano que ya empezaba a interesar a otros autores del Siglo XX que lo veían como un punto de referencia para liberarse de los convencionalismos del arte occidental y alcanzar nuevas y distintas formas de expresión.

Esta obra, entre la abundante producción de Picasso, está considerada como la primera manifestación y punto de arranque del movimiento cubista en el que militarían Picasso, Juan Gris y Braque, que ya en su "Desnudo Femenino" de 1907 refleja la influencia de "*Les Femmes d'Alger*".

La evolución de la pintura de Picasso tras las *Les Femmes d'Alger* parece algo zigzagueante, es decir, no sigue una única línea, hasta culminar en la serie de pinturas cubistas ejecutadas en Horta de San Juan (1909). A lo largo de estos dos años Picasso estuvo luchando con un problema básico, el de la forma esencial, que llegaría a dominar tras efectuar repetidos cambios de método. Sigue utilizando algunos de los estudios que usó en la elaboración de las *Les Femmes d'Alger*, en los que va modificando el tratamiento y la técnica. Mezcla enfoques pictóricos y escultóricos, recorta las formas y resalta el volumen. Este procedimiento de tratar una gama limitada de figuras según una diversidad de formas será característico en el método de trabajo de Picasso a lo largo de toda su trayectoria artística, ya que ninguna solución sola le satisface totalmente y cada repetición de un motivo ya conocido es un reto para extraer de él una nueva solución de carácter formal y expresivo.

## **Nº 8. EL GUERNICA (1937). MADRID, MUSEO NACIONAL CENTRO DE ARTE REINA SOFÍA. PABLO PICASSO**

### **Introducción.**

Este cuadro es uno de los más importantes del siglo XX. Es una pintura sobre lienzo de 3.57 m. x 7.82 m. Desde 1937, año en que fue exhibido, se han escrito multitud de artículos y obras y ha sido objeto de un constante debate político. El último a propósito de su traslado y ubicación desde el Museo de Arte Moderno de Nueva York (donde fue depositado por el autor en 1939 hasta que en España hubiera un gobierno democrático) al Museo Nacional Reina Sofía o, temporalmente, al Guggenheim de Bilbao, recién inaugurado.

El 26 de abril de 1937 se produce un episodio decisivo de la guerra civil española, el bombardeo de la población vasca de Guernica por los alemanes de la Legión Cóndor al servicio del ejército franquista. Por primera vez en la Historia una población civil es bombardeada, un hecho injustificable, ya que no se trata de un objetivo militar, sino de una población civil indefensa, compuesta, sobre todo, de mujeres, niños y ancianos, ya que los hombres luchan en el frente. Este hecho fue publicado por la prensa internacional:

*“Guernica, la villa más antigua de los vascos y el centro de su tradición cultural fue completamente destruida ayer por la tarde mediante incursiones aéreas de los insurrectos. El bombardeo de esta ciudad, abierta y muy alejada del frente, requirió exactamente tres horas y cuarto, durante las cuales una poderosa flota de aviones consistentes en tres modelos de aviones alemanes, bombarderos Junkers y Heinkel y cazas Heinkel, no dejó de descargar sobre la villa bombas de 500 kilos para abajo y un número de proyectiles incendiarios de aluminio y un kilo de peso, que se ha calculado en más de 3000. Entre tanto los cazas volaban rasantes desde el centro de la población para ametrallar a aquellos elementos de la población civil que se refugiaban en los campos. Toda Guernica pronto estuvo en llamas, excepto la histórica Casa de Juntas, (...) donde solía reunirse el Parlamento vasco...”*

Antes, en el enero anterior, el gobierno español republicano había hecho a PICASSO un encargo, un mural para la Exposición Universal que, dadas las circunstancias, tenía que ser político. Quizá por este carácter o por circunstancias personales, el autor no encontraba un tema adecuado. Fue el bombardeo de Guernica lo que provocó una intensa actividad del genio creador del artista que, en un proceso de creación relativamente corto (del 1 de mayo al 4 de junio), plasmó su obra definitiva, tras numerosos estudios, rigurosamente fotografiados por Rosa Maar.

### **Análisis formal y técnico.**

Se trata de un cuadro al óleo sobre lienzo, con un “collage” pintado en la figura del caballo. El formato apaisado de la obra viene condicionado por su ubicación en un muro del edificio de la exposición, pero es más pequeño que él. Resulta adecuado para narrar una historia épica, como un relieve; subraya las líneas verticales de la composición y secuencia los hechos.



La composición estructura rigurosamente la obra en el espacio: podemos distinguir un eje central que divide la obra en dos cuadrados que a su vez se subdividen en cuatro rectángulos. La luz de la lámpara de aceite marca un triángulo de luz que tiene su vértice en el eje central. Las figuras se agrupan en triángulos. En el cuarto izquierdo domina la figura del toro; en el siguiente el caballo y un ojo o lámpara, en el tercero la figura fantasmal que porta el quinqué, y, en el último, la mujer desesperada que lanza sus brazos al cielo entre edificios en llamas.

Se representa el interior de una habitación y por sus vanos se ven los pisos bajos y el tejado de un edificio (interior/ exterior). Pero el espacio tradicional está roto: es plano

y apenas alguna figura, como el caballo, posee volumen en él. No hay distinción clara entre lo colocado delante y detrás, puesto que partes situadas detrás sobresalen y pasan a primer término por diferentes medios expresivos o a la inversa.

La pintura sugiere oscuridad, como si de una escena nocturna se tratara; hay un ambiente negro roto por las figuras, las llamas, las lámparas... pero también emana de las figuras y de los objetos.

Se produce un movimiento lateral hacia la izquierda donde se sitúa el toro pero compensado por el movimiento de lectura del espectador de izquierda a derecha y dinamismo en el mismo sentido: desesperación, confusión.

### **Iconografía, función y significado.**

Las figuras, abstractas, parecen esbozos, pero son suficientes para expresar la idea. Proceden de sueños y fantasías del autor, de su imaginación o de sus propias obras anteriores ("*Minotauromaquia*") y en esta obra se convierten en símbolos. Hay nueve figuras: un toro, un caballo, una paloma, cuatro mujeres, un niño y una estatua de guerrero rota, las cuales tienen valor gestual, expresionista. No está claro su significado, ya que el mismo autor no aclara nada y aviva la polémica. Los posibles significados son:

- El caballo: el sufrimiento, la nobleza, la España republicana.
- El toro: el pueblo español o el animal que embiste, la España franquista.
- La paloma: la paz o el alma superviviente.
- La estatua rota: el guerrero derrotado, los soldados.
- Las cuatro mujeres: el sufrimiento, la inquietud, el pánico.

También hay motivos para la esperanza: de la mano del guerrero nace una flor, la mano izquierda recuerda una estrella, la figura que entra por la ventana con la lámpara, probablemente la Historia (Argán) clara y luminosa, que ya iluminará.

Destacan dos aspectos de la obra y del autor:

- En primer lugar, el "*Guernica*" es una obra de denuncia de la barbarie y de la guerra. PICASSO quiere mostrar en ella el drama de su patria arrasada por los fascistas: pinta la tragedia de unos seres humanos y la universaliza. Los enemigos, los bombarderos, no están presentes. Como en los *Fusilamientos en la Moncloa* de GOYA, trasciende el hecho concreto: la obra se convierte en emblema, en mensaje, en grito contra la guerra. La ausencia de color subraya la muerte y la destrucción de los ciudadanos y de la civilización misma; por eso hay que tomar partido, no se puede permanecer indiferente, hay que elegir. El artista responde a la destrucción con una obra maestra. De esta forma interviene en política dirigiéndose al espectador y advirtiéndole, a su vez, que la ciencia puede traicionar y matar la cultura.
- Por otra parte, en el terreno artístico, se ha producido una verdadera revolución: desde el Renacimiento se consideraba que la misión de la pintura era representar la realidad. El Impresionismo propone representarla tal cual la perciben nuestros sentidos o incluso de una manera científica (Neoimpresionismo) de tal forma que la línea, el espacio y el color dependían de la luz y la atmósfera. El postimpresionismo añade un

cambio: la visión no es objetiva, sino subjetiva, depende del artista; se pinta lo que se siente. El simbolismo plantea que el arte no representa sino que revela por medio de signos una realidad que puede estar o no en la conciencia, el "arte por el arte". A partir del cubismo el cuadro llega a ser una realidad en sí mismo, creado por los medios propios y exclusivos de la pintura: se rompe el espacio y se añade el tiempo. Ahora en el neocubismo, se alcanza la libertad estética total: lo importante no es el contenido del cuadro, sino el resultado plástico mediante el cual se ha podido expresar el artista. La obra tiene su propia vida. Sólo desde estos planteamientos podemos entender el arte hasta nuestros días y la originalidad como algo esencial de la obra de arte.

M.S.V.

**Nº 9. "RELOJES BLANDOS" O "LA PERSISTENCIA DE LA MEMORIA", 1931. MUSEO DE ARTE MODERNO DE NUEVA YORK. SALVADOR DALÍ ( 1904-1989)**

**El artista.**

Salvador Dalí es un pintor catalán cuya formación empezó en Figueras, posteriormente se trasladó a Madrid donde ingresa en la Academia de Bellas Artes y mantuvo contactos con los movimientos vanguardistas de su época a través de sus amigos de la Residencia de Estudiantes: Buñuel, Lorca,.... En 1929 se instalará en París ingresando en el movimiento surrealista donde se mantuvo toda su vida y obra.

**Análisis de la obra.**

Este cuadro es un óleo sobre lienzo, 0,24 x 0,33 cm. Es una de las obras más representativas, no sólo de la producción pictórica del pintor español Salvador Dalí (1904-1989), sino también del surrealismo pictórico, en su corriente figurativa. Fue pintado



en el momento álgido del movimiento surrealista, de carácter irracional, y en la etapa más creativa y brillante de la producción de Dalí, la que él denominó "crítico-paranóica".

El pintor ha representado en el cuadro elementos tomados de la realidad, otros también reales pero descontextualizados, modificados o deformados, y otros totalmente irreales, asociados en un contexto, en un ambiente en el que nunca aparecen asociados en la realidad. El subconsciente, el mundo de los sueños (onírico), de la imaginación actúan sobre el pintor, que plasma sobre el lienzo esas imágenes soñadas en asociaciones insólitas e, incluso, delirantes.



Esa es la gran diferencia con respecto a los pintores tradicionales, realistas, pues por lo que se refiere a los aspectos técnicos puede verse que Dalí es un pintor figurativo, con un extraordinario dominio del dibujo académico y de la técnica pictórica al óleo, con un uso de colores brillantes y luminosos, y que respeta las normas de la perspectiva en la composición y representación de los distintos elementos del cuadro en el espacio fingido.

Dalí ha pintado una playa, con el mar al fondo y un acantilado a la derecha, inspirados, seguramente, en la Costa Brava catalana. En primer plano, a la izquierda, una bancada paralelepípedica, de rectos perfiles, sirve de apoyo a unos relojes, cuyas esferas reblandecidas como lonchas de un fiambre se disponen de forma inverosímil. Uno de los relojes, que es de bolsillo, tiene el reverso de su caja atacado por las hormigas; otro, que marca las siete menos cinco, tiene una mosca posada sobre su esfera; un tercer reloj cuelga de la rama de un árbol seco. La sensación de desolación es total en esa playa fantasma, envuelta en una luz sorprendente de amanecer, en la que el tiempo y la vida parecen como congelados. Casi podríamos pensar en una naturaleza muerta fantástica y trágica.

Sobre la arena pintó Dalí una cabeza con rostro deforme y monstruoso (¿el propio rostro del pintor?), un engendro, del que se identifican nariz, ojo, pestañas, lengua, en posiciones antinaturales, y portando otro reloj blando sobre ella.

El propio Dalí escribió que los relojes blandos se los había sugerido un queso de Camembert, en proceso de descomposición, que había intentado comer tras haberse olvidado durante unos días de su existencia. Sea cierta o no la anécdota, o sea fruto de la imaginación desbordada de Dalí, es evidente que esos relojes blandos, deformados, son elementos sustanciales y adjetivos del cuadro.

¿Esta escena delirante puede tener algún significado? Se han hecho interpretaciones a partir de los relojes blandos, que muestran un tiempo paralizado, detenido. La evidencia de que cada uno de los relojes muestre una hora distinta ha sido interpretada en el sentido de que el tiempo se puede manejar como se quiera, sin tener que aceptar la sincronía existente en el mundo real, pues estamos en otra situación, la de una "realidad imaginada", a la que nos podemos trasladar irracionalmente mediante los sueños.

A.A.N.

## **Nº 10. EL CARNAVAL DE ARLEQUÍN (1924-25). ALBRIGTH-KNOX ART GALLERY, BUFALO (USA). JOAN MIRÓ (1893-1983).**

### **El artista y su época.**

Joan Miró (Barcelona 1893 – Palma de Mallorca 1983). Es pintor, escultor y artista gráfico. En 1919 viaja a París donde pasará los inviernos; en verano se instalará en Montroig.

En Francia, entra en contacto con las vanguardias y estrecha su amistad con Picasso. Muestra en sus obras la influencia de distintos movimientos de la época. Le influye el sentido constructivo y la capacidad de valoración del volumen de Cézanne, el Fauvismo de Matisse, el Cubismo, el Dadaísmo pero sobre todo el Surrealismo, cuyo manifiesto firmará en 1924, y aunque es un independiente con respecto a grupos e ideologías, encontrará dentro del surrealismo su lenguaje propio en el que lo representado se reduce a enigmáticos símbolos. Fue el primero en poner imágenes al surrealismo, el primero en encontrar un vocabulario surrealista y absolutamente personal.

En 1930 sufre una crisis que le provocará el abandono de la pintura por el dibujo y el *collage* lo que le llevará a interesarse por el objeto en sí desembocando en la creación de sus famosas esculturas surrealistas, con la aparición de atormentados monstruos (1934). A mediados de los 60 la escultura cobrará mucha más importancia y en los 70 su obra será más polivalente. Su última etapa se caracterizará por la gestualidad y frescura con la que están ejecutados sus lienzos, así como por la especial atención dedicada al material y la impronta recibida del Informalismo. Los motivos siguen siendo los mismos: La mujer, los pájaros, las estrellas, las constelaciones, el sol, la luna, el sexo... pero lo que más le importa es, sobre todo, el signo y cómo se plasma en el lienzo.

### **Análisis de la obra.**

La obra de Carnaval de Arlequín (1924-25) que nos ocupa pertenece a la época de mayor contacto con el grupo surrealista que tiene lugar entre 1923 y 29 y ya están presentes en Miró los asuntos claves del surrealismo, como el Automatismo poético, la ingravidez espacial y las imágenes múltiples.



El Carnaval de Arlequín no surge espontáneamente surgido de un sueño o pesadilla por pasar hambre, el boceto que existe de la obra demuestra que está sometida a un rígido

esquema compositivo, con un plan general de la obra para ubicar correctamente cada cosa, y así sobre la marcha, introducir los cambios convenientes después de haberlos pensado mucho. El lienzo prosigue la distribución “all over” de pesos y contrapesos; de divertidas criaturas que celebran el carnaval en una habitación. Miró “ilustró” el cuadro con un texto poético publicado en el 39 en la revista “Verve”. La escena, explosión del universo mironiano lleno de infantil ingenuidad y poesía se nos presenta como una realidad onírica: Arlequín, hambriento y triste imagina todo aquello que le podría alegrar. Lleva sombrero, traje, bigote y barba cuidadosamente esquematizados. También aparecen: un pescado sobre la mesa, algunas notas musicales, estrellas,...

La esfera oscura de la derecha es una representación del globo terráqueo, reflejo de la idea que le obsesionaba “Tengo que conquistar el mundo” y multitud de pequeños animales como pájaros. El pájaro de la izquierda ha quedado reducido a dos líneas cruzadas, una recta y una curva; mariposas, insectos, el gato que tenía siempre cuando pintaba y le incordiaba. El triángulo negro que se ve tras la ventana representa a la Torre Eiffel. A la izquierda aparece la escalera de la evasión y elevación que ha cobrado un especial significado desde su aparición en la Masía, que le permite utilizar rectas en diagonal. Junto a la gran mano que se extiende solicita; Orejas, ojos aluden a la vivacidad de los sentidos. En el centro una forma femenina se ondula con una guitarra en la mano. Dos líneas onduladas una negra y una blanca se entrecruzan expresando la relación entre el hombre y la mujer.

El color lo aplica de forma plana, sin modulaciones. Tiene toda la variedad de colores, pero el proceso de simplificación le llevará a utilizar una gama restringida al rojo, amarillo y azul –colores primarios- separados entre sí por el negro o el blanco. El negro será el color arquitecto. A menudo hay líneas que actúan como elementos unificadores de la diversidad de objetos, constituyendo verdaderas confabulaciones entre formas diversas que permiten expresar el sentimiento del microcosmos de Miró; Los signos con los que pinta los objetos se irán definiendo y simplificando, convirtiéndose en verdaderos ideogramas. Su pintura es caligrafía, y el arte consiste en la manera de elaborar el signo. Sus elementos esenciales son la línea, el color y la composición. La composición es básicamente intuitiva recurre al equilibrio tectónico entre líneas y manchas de color. Construirá un cosmos propio en el que los objetos no aparecen como son en la naturaleza, sino como signos muy simples de su universo interior. Miró representa mejor que ningún otro esa aspiración del surrealismo inicial en la que el cuadro será la poderosa manifestación visual de un dictado no racional, emanado del inconsciente.

Miró recurrió al dibujo infantil y a los enigmáticos pictogramas del neolítico para crear una obra que es agresiva y desgarrada, pero también extrañamente poética. Miró se acercó a la mentalidad infantil porque ese es el territorio del juego. El juego es una auténtica manifestación del inconsciente y a través de él se pueden burlar los límites de la razón. El mundo de Miró es el mundo del niño antes del adulto, antes de la educación que le reprime y censura .

Se puede decir que Miró destaca por las siguientes aportaciones: Libertad de espíritu; sentido de la inocencia, recuperando “lo niño” que todos llevamos dentro; valoración de lo sencillo, que recupera las claves del arte popular; utilización del signo como lenguaje moderno: partir de la línea libre (curva) y a partir del color brillante. Si Dalí destaca por reflejar el sueño de las personas, en Miró será la fantasía y el humor; importancia del arte de crear. La iconografía de Miró es compleja porque puebla sus

cuadros de multitud de formas, figuras con extremidades (cabeza piernas, antena...) en detrimento del tronco. Son formas metamorfoseadas con temas como mujer, animales, pájaros, cielo estrellado, luna, etc.

Miró realizará El Carnaval de Arlequín en el momento en que ha emprendido su propio lenguaje, en él hay todavía multitud de objetos que va depurando paulatinamente, dentro de su proceso de simplificación. Está ligado, en esta fecha 1924-25, al grupo surrealista aunque manteniendo siempre su individualismo y fuerte personalidad, que hace que no acepte de forma clara los principios y dogmas establecidos por André Bretón. A diferencia de Picasso, su gran amigo, que innova sin cesar, Miró escoge un camino concreto y profundiza en él, aportando una sólida y homogénea creación.