

TEMA 1. ARTE GRIEGO:

1. Introducción. Los órdenes.

2. La arquitectura. El templo griego: el Partenón.

3. La escultura:

- ✓ Fase arcaica. El kuros.
- ✓ Los grandes maestros de los siglos V (Mirón, Fidias y Policleto) y IV. (Praxíteles y Scopas y Lisipo y su canon).
- ✓ El periodo helenístico y sus escuelas.

1.- Introducción.



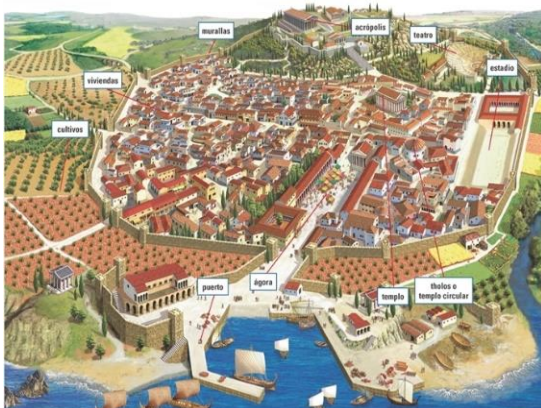
La civilización griega se originó en la Península Balcánica y en las costas e islas del mar Egeo. País muy montañoso volcado al mar y con clima típico mediterráneo.

La civilización griega crea una NUEVA CULTURA, base de nuestra cultura europea occidental por sus modelos y formas artísticas, su organización política (democracia) y por su pensamiento y su método de investigación empírica.

En Grecia nace la filosofía (Platón y Aristóteles), la física (Arquímedes), la historia (Herodoto, Tucídides y Estrabón), el teatro (Esquilo, Sófocles y Eurípides) y la poesía (Homero, autor de la Iliada y la Odisea).

Con Grecia aparece una NUEVA ORGANIZACIÓN POLÍTICA: **LAS POLIS**. Frente a los grandes imperios orientales, los griegos se organizan en ciudades-estado o Polis con independencia política, autosuficiencia económica, leyes propias, monedas propias y cultos politeístas propios. Aunque cada polis era independiente, todas tenían en común la misma lengua (alfabeto griego), la misma religión politeísta y la misma cultura o Hélade. Las primeras polis eran aristocráticas, es decir, que el poder lo tenía un reducido grupo de grandes propietarios (oligarquía), pero con el tiempo hay una evolución hacia polis democráticas en las que el poder era ejercido por los ciudadanos libres. La primera polis democrática del mundo fue **Atenas**, cuya hegemonía se extendió por toda Grecia y gran parte del Mediterráneo (colonias).

La **RELIGIÓN** griega era **politeísta**. Sus dioses eran inmortales y poseían poderes extraordinarios. Eran antropomorfos, se parecían física y psíquicamente a los seres humanos y como éstos comían, amaban, reían, lloraban, luchaban... Habitaban en el Olimpo, el monte sagrado y Zeus era considerado el padre de todos los dioses. Otros dioses eran Hera (familia), Hestia (hogar), Poseidón (mar), Hades (infierno), Deméter (cultivos), Ares (guerra), Artemisa (caza), Apolo (belleza), Atenea (sabiduría), Hermes (el mensajero), Dionisio (vino), Afrodita (del amor y la belleza).



Cada polis rendía culto a un dios en especial (por ejemplo, Olimpia a Zeus, Atenas a Atenea, Delfos a Apolo...), aunque había templos dedicados a diferentes dioses cada uno. También existían santuarios nacionales, donde se reunían todos los griegos a celebrar algún culto o celebración, como los Juegos Olímpicos en Olimpia. Los griegos creen que toda su vida está dirigida por los dioses, sin embargo, humaniza a los dioses, los encuentra cercanos e incluso a veces se enfrenta a ellos. La mitología es el conjunto de leyendas sobre los dioses del Olimpo y su relación con los hombres. Esta religiosidad tiene gran importancia en el arte: templos y santuarios llenan el suelo griego; las procesiones marcarán la realización de estatuas, relieves... y exigirán una determinada disposición de los edificios.

LA CIUDAD GRIEGA: todas las polis contaban con edificios públicos y amplios espacios para celebrar sus reuniones democráticas y otras actividades urbanas: el **ÁGORA**, plaza principal donde se reunía el pueblo para solemnidades, cuestiones administrativas y políticas, pero con el tiempo se convierte en lugar de mercado, comercio y negocios. La **STOA**, pórtico cubierto que rodea a las ágoras y a otros lugares de recreo público, para proteger a la gente allí reunida. Calles con columnatas o soportales, para proteger del calor, frío, lluvia... También habrá **GIMNASIOS, PALESTRA** (escuela de lucha), **TEATROS** (para espectáculos de comedias y tragedias), Edificios para reuniones políticas: **BULETERIO, ECLESIASTERIO**... y por supuesto **TEMPLOS** dedicados a distintas divinidades. Atenas, en el siglo V a.C. se convirtió en una gran polis y quiso demostrar la superioridad de su sistema político y social embelleciendo su ciudad. Junto a la ciudad, en una colina construyeron la ACRÓPOLIS, recinto amurallado que albergaba los principales templos de la ciudad: el Partenón, el Erecteion, templo de Artemisa, templo de Atenea Niké... Será la parte defensiva y espiritual de la ciudad.

El "**milagro griego**" consiste en el logro de un **EQUILIBRIO** perfecto entre la **RAZÓN**, la REALIDAD y el SENTIMIENTO, un equilibrio entre el individuo y la sociedad. Igualmente, en sus manifestaciones culturales encontramos un EQUILIBRIO entre los dioses y el hombre: la cultura griega es **antropocéntrica**, es decir, el hombre es el centro del universo. Esto marcará decisivamente el arte griego considerando **al hombre como la medida de todas las cosas** (el homo-mesura). Así la arquitectura no será monumental ni colosal, como en Egipto, sino a la medida del ser humano, armoniosa y proporcionada. Igualmente, en la escultura buscarán representar las **proporciones ideales** del cuerpo humano (**canon**) y representarán las figuras buscando la **belleza ideal** y el movimiento. La **belleza** está en **la armonía de las medidas y proporciones**, en la simetría, siendo el cuerpo humano el fundamento esencial de toda belleza y toda proporción. Aunque es un Arte que se apoya en la naturaleza, la trasciende, tendiendo a la creación de un mundo **idealizado**.

ETAPAS EN LAS MANIFESTACIONES ARTÍSTICAS GRIEGAS:

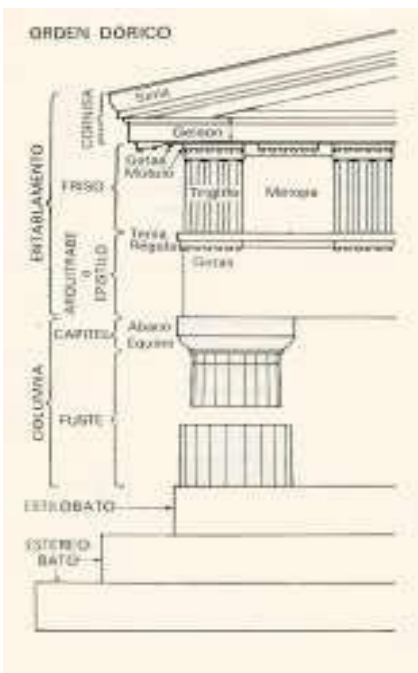
- **Período Arcaico**, siglos VIII al VI a.C.
- **Etapas Clásicas**, siglos V y IV a.C. Momento de máximo esplendor de Atenas.
- Período **Helenístico**, desde finales del siglo IV a.C., a partir del reinado de Alejandro Magno (336-323 a.C.), hasta la conquista de Grecia por Roma, 1/2 del II a.C. El concepto CLÁSICO es todo lo que se refiere o pertenece a la civilización greco-romana. Lo **clásico** actúa conforme a las normas canónicas: mesura en la composición, armonía de desarrollo y equilibrio entre lo ideal y la realidad. Servirá de modelo para movimientos culturales posteriores (Renacimiento, Neoclásico...)

LOS ÓRDENES.

1. Características generales de la arquitectura griega:

- ❖ **Búsqueda de la belleza**, basada en la proporción y medida, a partir de la mimesis o imitación de la naturaleza, pero buscando su perfección de acuerdo a la razón.
- ❖ Es un arte que se centra en el hombre, **antropocéntrico**. Desde el punto de vista filosófico "el hombre es la medida de todas las cosas" (Protágoras). Todo tiene medida humana: los estados, la religión, la escultura, los templos... Desaparece el colosalismo.
- ❖ Es una **arquitectura arquiteada o adintelada**, que ignora el arco y la bóveda, buscando en las líneas rectas la sensación de solidez y de estatismo.
- ❖ Buscan y se obsesionan por la **perfección técnica**, tanto en el perfecto acabado de los muros como en el resultado visual de la construcción. Para conseguir una edificación perfecta introdujeron **correcciones ópticas**: *Arquean los arquiteados y estilobatos, ya que el ojo humano tiende a comparar las líneas horizontales. Distancia desigual de los intercolumnios. Las columnas de los extremos se acercan más a sus compañeras, ya que la luz les resta nitidez. Éntasis o abultamiento de las columnas para evitar efectos de concavidad.*
- ❖ El elemento básico de la arquitectura griega es la columna como elemento sustentante principal y decorativo. La columna es una estructura vertical de sección circular cuyas partes esenciales son el fuste y el capitel. A veces bajo el fuste, se añade una pieza que lo separa de la superficie del suelo llamada base. (Fuste: pie de la columna. Capitel: elemento decorativo sobre el fuste de la columna que sostiene el arquiteado, dintel o el arco).

- ❖ El **entablamento** es el conjunto de elementos horizontales sostenidos por columnas y pilares, que forman el remate de algo. Está integrado por el arquitrabe, el friso y la cornisa. (**Arquitrabe**: elemento horizontal que apoya en la columna, parte baja del entablamento, dintel. **Friso**: faja decorativa de desarrollo horizontal entre el arquitrabe y la cornisa. **Cornisa**: moldura que remata la parte superior de un entablamento, su interior triangular se llama frontón).
- ❖ La arquitectura griega busca **la armonía en la proporción, número y equilibrio**. El canon nace del diámetro de la columna en su parte más baja y determina las relaciones entre las partes (longitud, anchura, altura, nº de columnas...). **Todo él deberá ser eurítmico (la euritmia es la justa proporción entre las partes)**. De ahí surgen **los órdenes clásicos** (dórico, jónico y corintio), que son soluciones armónicas entre lo arquitectónico y lo decorativo. Se llama **orden** al conjunto formado por la columna y el entablamento dispuestos según cánones más o menos fijos. **Canon** son las relaciones armónicas entre las diversas partes de una obra.



A) El Orden Dórico

Es el más antiguo de todos lo encontramos sobre todo en la Grecia Continental y en la Magna Grecia. Partes:

- La columna **carece de basa**, levantándose directamente sobre el estilóbato o último escalón.
- **El fuste**: Recorrido por estrías o acanalado de arista viva (entre 16 a 20 estrías); con éntasis, ensanchamiento central para corregir deformaciones ópticas por la perspectiva (que parezca recta en lugar de cóncava que es como se ve), y disminuye el diámetro de abajo arriba (es decir, es más ancho por abajo que por arriba); formado por piezas cilíndricas superpuestas, tambores.
- **El capitel**, formado por: collarino a veces (moldura fina), equino (núcleo curvo y almohadillado) y ábaco (losa cuadrada).

El entablamento consta de:

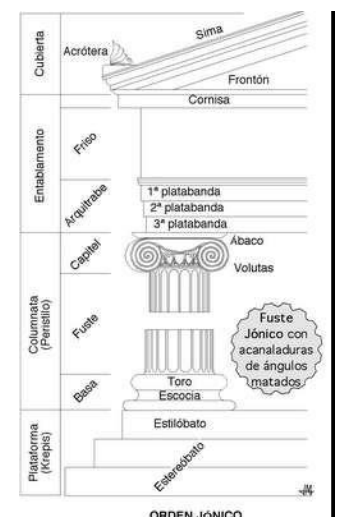
- Arquitrabe liso sobre las columnas (dintel horizontal)
- Friso con alternancia de triglifos y metopas. Triglifos (pequeños pilares espaciados regularmente. Metopas (cada parte del friso entre dos triglifos, de superficie cuadrada y casi siempre con decoración en relieve). A veces con 6 gotas cilíndricas o cónicas bajo los triglifos.
- Cornisa: saliente de remate, se compone de un alero o goterón (parte continua del tejado que sobresale del muro) y de una moldura terminal o cimacio; en los frentes menores el tejado a dos aguas forma el Frontón triangular, cuyo interior generalmente decorado o esculpido se llama Tímpano. Los vértices del Frontón se adornan con Acróteras (ornamento en forma de palmeta generalmente).

Ejemplos de templos dóricos: Templo de Hera en Paestum del siglo VI a.C., y del siglo V a.C. los Propileos y el Partenón en Atenas.

B) El Orden Jónico

Nace en el siglo VI a.C. en territorio de Jonia (Egeo y Asia Menor), es más esbelto y es más esbelto y ornamental, tiene mayores dimensiones y monumentalidad, más elegante. Partes:

- Su columna tiene basa circular compuesta por tres elementos: Plinto o paralelepípedo, dos **Toros** o molduras convexas, y una **Escocia** o moldura cóncava entre los dos toros.
- Fuste acanalado, con mayor número de estrías, sin éntasis
- El capitel es de **volutas**, decorado de ovas.
- **El entablamento jónico**: Arquitrabe dividido en tres bandas; friso con decoración corrida (no tiene triglifos ni metopas); cornisa algo menos volada que la dórica; frontón igual, con decoración escultórica.
- Ejemplos de templos jónicos: **templos de Atenea Niké y el Erecteion**, ambos del siglo V a.C. en la Acrópolis de Atenas.



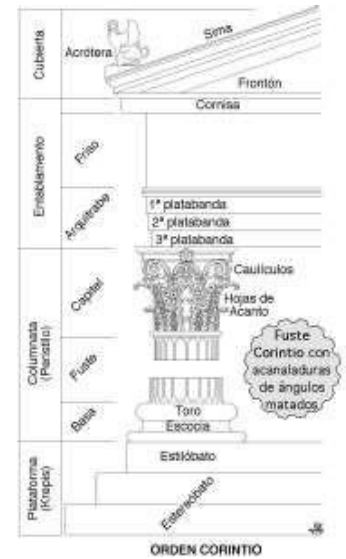
C) El Orden Corintio.

- Es el último en aparecer, deriva claramente del jónico, más rico. Aparece en la 1ª mitad del siglo IV a.C. Sus diferencias con el jónico se encuentran en el capitel. El capitel corintio se desarrolla a partir de la imitación de la naturaleza, por eso la mayoría de los términos empleados para distinguir sus partes tienen nombres del mundo vegetal. En comparación con el jónico se diferencia por:

el capitel: compuesto por un núcleo central a modo de campana invertida, decorado con **dos filas de hojas de acanto superpuestas**, de donde arrancan 4 largos tallos en espiral llamados caulículos.

-Tiene mayor altura.

-Será el utilizado en época helenística y el más imitado (romanos, renacimiento) Ejemplo de templo corintio: **Olimpeión de Atenas** dedicado a Zeus (siglo II a.C.)



D) Las Cariátides y atlantes

- Otro tipo de soporte utilizado en Grecia. **Cariátides**: se sustituyen las columnas por esculturas femeninas, generalmente cuando soportan entablamentos jónicos. Si las esculturas son masculinas se denominan **atlantes**.

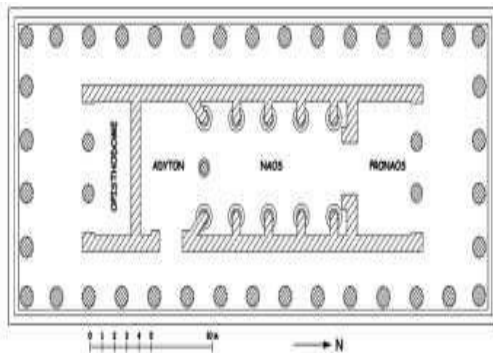
2.- El templo griego: el Partenón.

Es el edificio por excelencia de la arquitectura griega. Los templos griegos están concebidos para ser vistos desde fuera, importando menos el interior.

Características: las mismas tratadas anteriormente

Función: su finalidad es conservar la imagen del dios, no hay ninguna liturgia o ceremonia en su interior, por lo que es más importante su decoración y estructura exterior que la creación espacios interiores, por eso son edificios más bien pequeños. Alrededor del templo se realizaban los rituales colectivos (ej. la procesión de las Panateneas) y los sacrificios en un altar, donde actuaban los sacerdotes, allí se colocaban estatuas conmemorativas, mientras en el interior solo entran los sacerdotes o sacerdotisas. El exterior del templo es el que se reserva para el goce humano. El mármol, las columnas, los entablamentos y todos los elementos decorativos tienen por objeto deleitar la vista a quien contempla este edificio escultórico. Para su mejor exposición se levanta sobre una grada.

El material. Aunque los primeros templos fueron construidos de ladrillo y madera. El material más utilizado fue el mármol, en piezas de sillares, bien labrados, esta es la causa fundamental de su excelente conservación. Los tejados eran de tejas de terracota.



Su estructura: la planta de los templos es rectangular y consta de diversas partes:

- **Pronaos o pórtico**: vestíbulo de entrada, orientado al Este para que la primera luz del día entrara hasta la estatua de dios.
- **Cella o naos**: capilla del dios donde se halla la estatua de culto.
- Puede contar con **opistodomos**, pórtico trasero no comunicado con la cella, que cuando está comunicado con ésta y cerrado al exterior recibe el nombre de adyton, lugar más sagrado donde estaba el tesoro con exvotos o donaciones.

- **El alzado:** se caracteriza por ser una arquitectura adintelada, destacando entre todos los elementos que lo componen las columnas. Ellas son la medida que proporciona las dimensiones del edificio y el principal elemento decorativo. La decoración de la columna sirve para clasificar a un templo según alguno de los tres órdenes establecidos inmutables: el dórico, el jónico y el corintio.

Tipos de templos: según el número de columnas que tenga en su frente, el templo puede ser denominado **in antis** (si sólo tiene dos en su fachada y los muros de la cella), **tetrástilo** (cuatro), **hexástilo** (seis), **octástilo** (ocho) y **decástilo** (diez). Si sólo tiene un pórtico en la parte delantera es **próstilo**, y si lo tiene también en la parte posterior es **anfipróstilo**. Asimismo, es **períptero** cuando las columnas exentas rodean la cella; **díptero** cuando son dos las filas de columnas. **Tholos** si es circular y rodeado de columna.

Evolución del templo:

- ❖ Etapa arcaica (s. VII y VI a. C.): **Templos de Hera y Poseidón en Paestum**
- ❖ Etapa clásica (siglo V y IV a. C.): **Partenón de Atenas. Atenea Nike de Atenas. Erecteion de Atenas. Tholos de Apolo en Delfos. Templo de Zeus en Olimpia**
- ❖ Etapa helenística (siglo III y siglo II a. C.): **Altar de Zeus y Atenea en Pérgamo. Olimpeión o templo de Zeus en Atenas**

EL PARTENÓN: Es el templo griego más importante de todos

Análisis del Partenón:

- ✓ **TIPO DE OBRA:** Arquitectura.
- ✓ **TÍTULO:** Partenón. Templo de Atenea Parthenos.
- ✓ **AUTORES:** Ictinos y Calícrates, con la supervisión de Fidias.
- ✓ **FECHA:** 447- 432 a.C
- ✓ **LOCALIZACIÓN:** Acrópolis de Atenas, Grecia.
- ✓ **ESTILO:** arquitectura griega de época clásica. Estilo dórico.



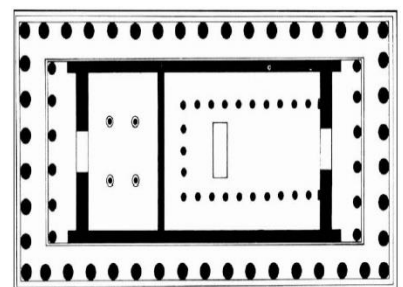
Contexto histórico:

El Partenón se edifica durante el periodo denominado "plena época clásica", que se desarrolla tras la finalización de la Segunda Guerra Médica contra los persas (480-479 a.C.). Durante su transcurso, los atenienses se vieron obligados a evacuar la ciudad, la cual acabó siendo saqueada por las tropas de Jerjes, el rey persa. No obstante, la victoria final correspondió a los griegos, quedando consolidada durante unos años la hegemonía de Atenas. En esta polis, se abordó un proceso de reconstrucción de edificios arruinados por los persas. Las actuaciones fueron especialmente intensas en la Acrópolis, donde el Partenón vino a sustituir a otro templo que se estaba levantando en el mismo lugar cuando se produjo la invasión. La construcción del Partenón viene a coincidir en gran parte con el gobierno de **Pericles** (443-429), durante el cual se consolida el sistema democrático y la ciudad vive unos años de esplendor, paz y prosperidad.

Análisis formal:

El Partenón es uno de los ejemplos más significativos del orden dórico griego. Es una construcción realizada mediante sillares de mármol pentélico. Es una obra arquitectónica de planta rectangular con cubierta de madera a dos aguas, que ya ha desaparecido.

Se trata de un templo octástilo (8 columnas en cada fachada) y períptero (las columnas rodean todo el edificio, siendo 17 en cada uno de los lados mayores). Todo el conjunto se asienta sobre una plataforma. Siendo una obra de estilo dórico, las columnas carecen de basa y descansan sobre el estilóbato y su fuste tiene estrías de arista viva. Hacia el centro del fuste se produce un leve ensanchamiento o éntasis, mediante el cual los arquitectos trataron de corregir los efectos de proporción que acusaría el ojo humano a la vista del edificio. Por el mismo motivo, las columnas aparecen levemente inclinadas



hacia el interior. Los fustes rematan en una moldura cóncava, el collarino, sobre la cual se asienta el capitel, de apariencia geométrica y compuesto por dos elementos: el equinoy el ábaco.



El entablamento está dividido en tres partes: la primera es un arquitrabe liso, la segunda es el **friso**, constituido por una sucesión alternante **de triglifos** (formados por estrías verticales) **y metopas** (que presentan decoración escultórica de Fidias). Remata el conjunto una cornisa, saliente respecto a los elementos anteriores.

El empleo de una cubierta a dos aguas genera en cada uno de los lados menores un amplio espacio triangular, el **frontón**, cuyo perímetro exterior aparece recorrido por una cornisa saliente, de modo que el espacio interior o **tímpano** fue decorado por Fidias con esculturas. Tras la fachada octástila se accede al pronaos. Este conjunto da paso a la cella o capilla, aislada del resto del edificio mediante un muro de sillares. En esta estancia se alojaba la **estatua crisoelefantina de la diosa Atenea Parthenos**, a quien estaba consagrado el templo. En la parte trasera un nuevo pórtico da paso al opistodomos, que servía para custodiar el tesoro del templo y objetos del culto a la diosa.

Análisis simbólico:

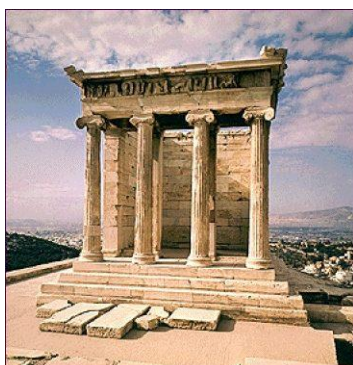
Este templo, como lugar de culto de Atenea, viene a simbolizar a la propia diosa, sobre todo en su consideración de divinidad protectora por antonomasia de la polis ateniense. Destaca especialmente la **decoración escultórica** que originariamente presentaba el edificio: los **dos frontones** del templo reproducían los temas del **nacimiento de Atenea de la cabeza de Zeus y el combate entre esta diosa y Poseidón**. Las **metopas** del friso exterior se representan cuatro temas diferentes: la **Amazonomaquia, la Gigantomaquia, la Centauromaquia y la Guerra de Troya**. Todo este conjunto simboliza la capacidad de la polis de Atenas para vencer a sus enemigos. Finalmente, **a lo largo del muro de la cella**, corre un friso en el que se representa una procesión que cada cuatro años tenía lugar en Atenas. Se trata del **Friso de las Panateneas**, en la que un amplio cortejo acudía a entregar a la diosa un peplo bordado por las jóvenes de la ciudad. Todo ello es un reflejo de la propia polis ateniense y de sus valores cívicos, de su organización y de sus costumbres.



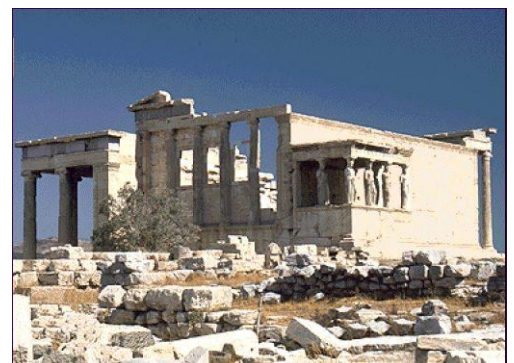
En todo este programa escultórico, así como en el diseño de las trazas generales del templo, se ha creído ver la mano de **Fidias**, el más destacado de los artistas atenienses del siglo V a.C. Sin embargo, las diferencias estilísticas dentro del conjunto son tan marcadas que puede darse por segura la participación de varios artistas para rematar tan amplia obra.

La **historia posterior del Partenón** ha sido muy variada. Al principio el edificio se conservó casi intacto, siendo primero iglesia bizantina y luego iglesia cristiana, añadiéndose un campanario, que pasó a ser alminar cuando los turcos lo utilizaron como mezquita. Pero en el siglo XVII una bomba veneciana hizo estallar el polvorín que los turcos habían instalado en su interior, destruyéndose totalmente la cella y algunas de sus columnas. En el siglo XIX el imperialismo inglés despojó al templo de buena parte de sus esculturas, guardadas desde entonces en el Museo Británico. En el siglo XX se llevó a cabo su reconstrucción. Sin embargo, hoy el edificio se enfrenta a un nuevo enemigo: la

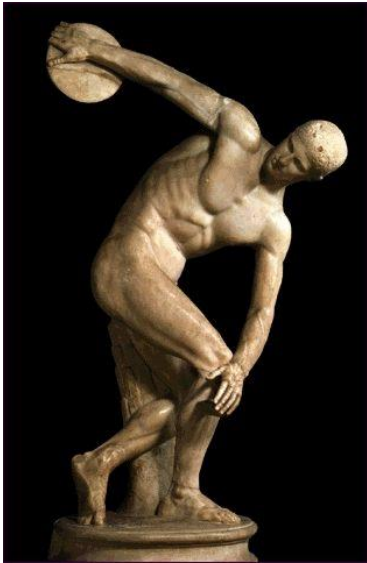
contaminación atmosférica. A pesar de estos ataques, el Partenón sigue ahí, desafiando al tiempo, en una lección de sobriedad y belleza difícilmente superables



Otros templos clásicos de la Acrópolis son **El Erecteion**, de orden jónico que destaca su tribuna de las Cariátides. El otro templo también de orden jónico es el de **Atenea Niké**.



3. LA ESCULTURA: EL KOUROS. LOS GRANDES MAESTROS DE LOS SIGLOS V Y IV. POLICLETO Y FIDIAS. PRAXITETES Y SCOPAS. LISIPO Y SU CANON.



1. LAS PRINCIPALES CARACTERÍSTICAS DE LA ESCULTURA GRIEGA SON:

- ❖ El hombre será el centro de la escultura griega, **antropocentrismo**: el hombre es el arquetipo de perfección y belleza, plasmando el equilibrio entre la belleza física y la espiritual.
- ❖ La representación del **cuerpo humano desnudo** se convierte en el eje temático de gran parte de la estatuaria griega.
- ❖ **Armonía de las proporciones, canon** perfecto (cabeza), idealización de la anatomía.
- ❖ **Búsqueda de la belleza ideal, la expresión y el movimiento** son los rasgos capitales de la **escultura griega**, aunque en este sentido se producirá una clara **evolución** a lo largo del tiempo hasta alcanzar la perfección, pasando de la simplicidad arcaica (de influencia egipcia), a la perfección clásica (postura del contraposto) y por último al barroquismo helenístico, ganando en expresividad y dinamismo sólo con el tiempo.
- ❖ Representan el **movimiento** (flexibilidad de los miembros, tensión muscular, agilidad, adaptación al medio arquitectónico como en los frontones).
- ❖ **Naturalismo idealizado** más que realismo, se trata de crear tipos ideales, no de reproducir rasgos individuales. Representan la belleza y la realidad pero de un modo ideal. Se descubre el poder de la contemplación estética.
- ❖ El artista griego busca **la expresión**, entendida como la exteriorización de los sentimientos, pero se trata de una expresividad idealizada, donde sólo cabe la quietud y la serenidad de ánimo. Será en la época helenística cuando el artista plasme los sentimientos humanos de forma realista y menos idealizada.
- ❖ El artista griego se mostrará profundamente preocupado por la representación del **volumen**. Pronto romperán con la frontalidad egipcia. Concebirán la escultura como una forma que debe ser contemplada desde todos los ángulos y puntos de vista posibles.
- ❖ Principio de **diartrosis**: acentuar la división entre el tronco y las extremidades.
- ❖ **Materiales** utilizados: mármol (del Pentélico o de Paros), bronce y excepcionalmente técnica crisoelefantina (gruesas láminas de oro y planchas de marfil, para los dioses).
- ❖ Las **esculturas** generalmente estaban **policromadas**, salvo las obras realizadas en bronce. Son esculturas **firmadas**, apareciendo la creación artística.

Temas: dioses, sacerdotisas, atletas, figuras políticas, figuras públicas y personas de la vida cotidiana.

HAY TRES ETAPAS EN LA EVOLUCIÓN DE LA ESCULTURA GRIEGA:

a) ESCULTURA ARCAICA (SIGLOS VII Y VI A.C.)

- Las primeras esculturas realizadas en piedra, eran fundamentalmente dos tipos muy característicos: Los kouros o efebos (**kourós** en singular) son figuras de atletas desnudos, de pie, policromados, ley de frontalidad; y las **korai** o muchachas (kore en singular), vestidas con peplos dórico o jitón jónico con ofrenda en la mano, rígidas, policromadas y con sonrisa arcaica. Estaban dedicadas a distintas divinidades y no eran retratos, sino estatuas votivas y conmemorativas idealizadas. Kourós de Anavyssos, Apolo de Tenea, Apolo de Piombino, Moscóforo, Caballero o Jinete Rampín, Dama de Auxerre, Hera de Samos, Kore del Pepló.



- **Las características principales de la escultura arcaica son:** esculturas de cuerpo entero; actitud hierática; ley de la frontalidad; modelado sencillo y de fuerte geometrización; estatismo, ya que únicamente se desplaza un poco la pierna izquierda para sugerir el movimiento de andar, pero sin conseguir la sensación de desplazamiento; y otros convencionalismos, como los grandes ojos almendrados, "la sonrisa arcaica o eginética", expresión facial mediante un gesto forzado y convencional, las largas cabelleras de elementos geométricos, clara influencia egipcia. Policromados.

- También realizan **estelas funerarias** decoradas con relieves. Los hombres aparecen andando, en actitud pensativa. Las mujeres se representan siempre sentadas, con una paloma u observando sus objetos personales.

- Destaca la **escultura monumental** en monumentos arquitectónicos tanto en frisos como en frontones: Los frisos: decoración escultórica en relieve en las metopas de los frisos dóricos y en los frisos corridos jónicos. Los tímpanos de los frontones: decorados generalmente con esculturas de bulto redondo. Aquí encontramos el problema de adaptar la escena a la forma triangular del tímpano, produciéndose una evolución en la búsqueda de soluciones, por ejemplo en el Templo de Artemisa en Corfú las figuras aparecen a distintos tamaños, recurriéndose a animales para las esquinas; en el Tesoro de los Sifnos en Delfos, en el Templo de Afaia en Egina y en el Templo de Zeus en Olimpia, respetan la proporcionalidad de las figuras, que van variando de postura (de pie, inclinados, arrodillados, sentados, recostados, tumbados).

b) ESCULTURA CLÁSICA (SIGLOS V Y IV A.C.).

En los siglos V y IV a C la escultura griega llega a su culminación, creando en esta época obras que han quedado como modelos de belleza y perfección plástica.

1. El siglo V a.C. La Etapa Clásica. Estilo Sublime

En este siglo se produce un proceso febril de realizaciones para conmemorar la victoria frente a los persas y para reconstruir lo destruido.

El objetivo estético es plasmar la **belleza ideal**, aunque es un arte naturalista se tiende a la idealización, partiendo de la realidad se crean arquetipos. El verdadero protagonista es el **cuerpo masculino desnudo**, consiguiéndose en su realización un dominio total de la anatomía. Los temas: leyendas mitológicas de dioses y héroes, que son tratados con gran seriedad. Se pierde definitivamente el hieratismo de la etapa arcaica, lográndose la **movilidad** de las figuras y captando gestos y actitudes. También se abandona la frontalidad, las esculturas tienen varios puntos de vista.

A partir de mediados del siglo V a.C. se inicia la "Etapa Clásica" propiamente dicha o "**Estilo Sublime**":

❖ **Mirón**: Broncista, aunque las obras que se conservan son copias romanas en mármol. Su obra más famosa es el **Discóbolo**, Mirón es el maestro del movimiento, capta un instante, lo fugaz del movimiento, el momento previo a lanzar el disco, el momento de esfuerzo máximo.

❖ **Policleto**: broncista. Marca el **canon** o proporciones ideales del cuerpo humano en **7 cabezas** y en la simetría. Plasma la postura clásica o "**contraposto**", erguido, con cierta curvatura en el torso y la cadera al descansar todo el peso sobre una pierna. **Doríforo** o portador de lanza. El **Diadúmeno**



❖ **Fidias**: Unido a Pericles en la **reconstrucción de la Acrópolis de Atenas**, es el escultor de los dioses, el que mejor capta la esencia de la divinidad, autor de dos gigantescas esculturas crisoelefantinas: la **Atenea Parthenos**, de unos 12 metros de altura y se encontraba en el interior del Partenón, lleva la coraza sobre el pecho, una túnica hasta los pies, el casco sobre la cabeza y una victoria de tamaño natural en la mano, su escudo mostraba la amazonomaquia en relieve en la parte delantera y la gigantomaquia pintada por la parte de atrás; la **Atenea Prómachos**; la **Atenea Lemnia**; **Atenea Farnesio**.

2. También se atribuye a Fidias toda la **decoración escultórica del Partenón**: las *Metopas* (composiciones claras, de dos o tres figuras, en altorrelieve); el *Friso de las Panateneas* (representación en bajorrelieve de la procesión de las Panateneas, en el friso alrededor de la celda del Partenón; no es una representación esquemática, las figuras son vivas e individualizadas, representadas mediante un naturalismo idealizado); las esculturas de los *Frontones del Partenón* (excelentes composiciones, en las que las figuras se ajustan perfectamente al frontón; en el frontón oriental se representa el *Nacimiento de Atenea* y en el occidental la *Lucha de Atenea y Poseidón por el Ática*; estudia la anatomía en los desnudos y de los vestidos en las figuras femeninas, que mediante la **"técnica de paños mojados"** se adivina la anatomía).

El siglo IV a.C. Etapa Posclásica. Estilo Bello

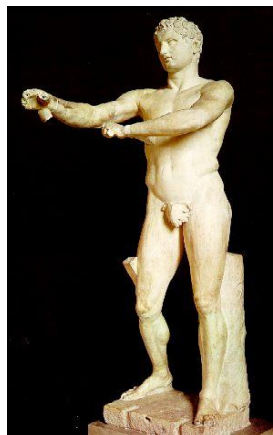
Atenas, a pesar de la crisis política, siguió manteniendo la supremacía artística en Grecia, gracias a una sociedad elegante y refinada, aunque en este contexto el artista trabaja no para el estado sino para particulares.



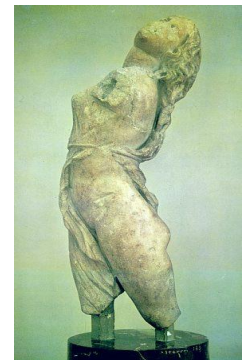
Se producen cambios respecto al siglo anterior, es el **"Estilo Bello"**: Dioses y atletas siguen siendo los protagonistas, pero ahora se representan los dioses **más próximos** al hombre, no los grandes del Olimpo y los atletas en actitudes menos heróicas, más cotidianas; las figuras se hacen más libres, menos majestuosas; el **canon** estético se **estiliza**; se acentúa el **naturalismo en gestos y actitudes**, los rostros comienzan a reflejar el "pathos" (su expresión emocional y estado anímico); inicia su aparición el **desnudo femenino**.

Praxíteles: Es el escultor de la **delicadeza**, la elegancia y la belleza, de las superficies suaves o **"sfumatto praxitelico"**. Sensual y lánguido. Acentúa la tradicional postura clásica inclinando aún más la cadera, **"curva praxiteliana"**. **Hermes y el niño Dionisios**, el *Apolo Sauróctono*, *Afrodita de Cnido* (con la que se inicia el desnudo femenino, todavía "timidez", siente pudor y se cubre con las manos, será muy copiada, canon de belleza femenina); la *Afrodita de Arlés*.

Scopas: Escultor del "pathos", de la **pasión**, reflejándose en las figuras el estado del alma (angustia agitada). Atraído por temas trágicos o patéticos, busca la **forma violenta** mediante el fruncido de cejas, la distorsión del cuerpo y la curva dolorosa de los labios.



Méneade Herida o **danzante** (con el cuerpo agitado por movimientos convulsivos, con el torso retorcido, girando el cuello hacia atrás, la cabellera desordenada y revuelta). *Relieves orientales del Mausoleo de Halicarnaso*. *Mausolo*. *Meleagro*.



Lisipo: Escultor arcaizante, admirador de Policeto, pero en él el naturalismo está más acentuado. **Nuevo canon** de belleza, más esbelto, ahora el cuerpo como **ocho cabezas**, disminuyendo el tamaño de ésta, por lo que el cuerpo resulta más alto en proporción a la anchura. Cultivaré el **retrato**, fue el escultor preferido por Alejandro Magno. Representa atletas en actitudes cotidianas. **Apoxiomeno**, el *Ares Ludovisi*, el *Hércules Farnesio*, **Cabezas de Alejandro Magno**.

4. El periodo helenístico

Contexto histórico

El Helenismo (finales del siglo IV al I a.C.) es la etapa de la crisis de la polis, al unificarse todas las ciudades-estado en un gran Imperio bajo el dominio macedónico de Alejandro Magno. Tras las Guerras del Peloponeso, Alejandro Magno acaba con la rivalidad entre las polis realizando un gran proyecto: la unión de todas ellas en un gran estado que se extendería por el Próximo Oriente conquistando el Imperio Persa. En este Imperio no tienen sitio los ideales de armonía y medida de la Grecia clásica y son sustituidos por nuevos valores, la cultura griega se universaliza, admitiendo las aportaciones de los pueblos orientales con los que se funde, surgiendo así una cultura mixta o ecléptica, en la que se

mezcla de arte griego clásica, el orientalismo (colosalismo y decorativismo) y la búsqueda de la vida, no basada ya en elevados ideales sino en la búsqueda del goce de la misma.

Al morir Alejandro Magno (323 a.C.) sus generales dividirán el Imperio en los llamados reinos helenísticos. El poder político desplazado hacia Oriente, más rico y próspero, influirá en la creación y ampliación de ciudades: Alejandría (Egipto), Antioquía (Siria), Pérgamo (Asia Menor), que se convertirán en los nuevos focos artísticos, siendo el urbanismo la gran creación helenística.

URBANISMO Y ARQUITECTURA



Para la fundación de nuevas ciudades se eligieron lugares llanos y cerca de las costas con uno o varios puertos (Mileto, Alejandría). En ellas se realizó una planificación racional, fue **Hipodamos** quien primero empleó el **plan ortogonal** para la reconstrucción de **Mileto** (destruida por los persas en las Guerras Médicas): **el plano hipodámico** sentó las bases del urbanismo futuro. Lo primero que hizo fue buscar un nuevo emplazamiento para la ciudad. Abandonó la antigua ubicación a unos kilómetros de la costa y planificó la nueva sobre una península alargada. Creó tres barrios principales de viviendas trazando **una retícula de calles y manzanas cuadradas o rectangulares** que variaban de tamaño en función del terreno disponible o del destino que se les asignaba. Estas zonas residenciales estaban separadas por las profundas bahías donde creó dos puertos y una zona baja que dedicó al ágora principal con pórticos llamados stoas y los edificios públicos principales (palacios, bibliotecas, mercados, mausoleos, odeones, teatros, gimnasios y santuarios). En los puertos de las ciudades costeras se sitúan monumentos ostentosos: *El Coloso de Rodas, el Faro de Alejandría, etc.*

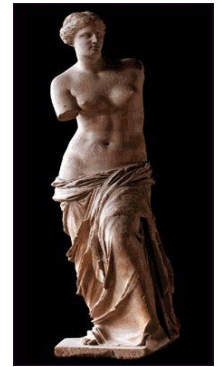
La arquitectura se caracteriza por la monumentalidad y el barroquismo ornamental, se pierde el canon humanizado griego. Se prefiere el orden corintio, utilizado en el *Templo de Zeus Olímpico*, en Atenas. Aunque sin duda el monumento más significativo de este periodo es el *Altar de Zeus en Pérgamo*, del siglo II a.C. edificación conmemorativa de las victorias militares del rey Eumenes II, precedido de unas elevadas escalinatas muestra el poder absoluto de aquel rey. *El Teatro de Epidauro* ejemplifica este tipo de edificaciones que influirán en la arquitectura romana. Se hacían en las laderas de las montañas para facilitar la visión y la audición.

LA ESCULTURA HELENÍSTICA

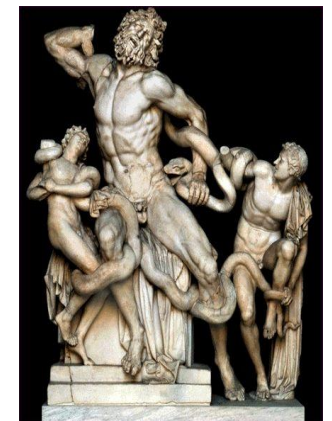
Supone esta etapa la culminación de la evolución de la escultura griega, desde la abstracción del periodo arcaico y el idealismo clásico, la escultura helenística es más naturalista, incluso llegando al realismo más crudo en ocasiones

- Se acentúan la **expresividad** de los rostros y las actitudes.
- Se prefiere el **desequilibrio** de los cuerpos retorcidos a las serenas posturas, el **dramatismo** de las expresiones a los rostros tranquilos, la **fealdad** de monstruos o seres amenazadores a la belleza clásica
- Aumenta la **monumentalidad** y la variedad temática, en definitiva, se tiende a la barroquización de la escultura.
- Triunfo del realismo, el **retrato**: reproducen los rasgos individuales, el realismo avanza en los retratos, descarnados, sinceros y de gran penetración psicológica. Frente a la escultura individual aparecen **composiciones en grupo** de figuras humanas desnudas que muestran unos cuerpos hinchados, musculosos. Son composiciones abiertas, con múltiples puntos de vista, con movimientos exagerados. Se representan las distintas edades del hombre.
- El **desnudo** femenino llega a su esplendor. *Afrodita de Milo* y *Afrodita agachada*
- Los **temas de género o vida cotidiana**: *El niño de la oca*, los *Luchadores*, la *Vieja ebria*, el *Espinario*.
- Ahora los escultores quedan más en el anonimato, ya que se trabaja por **escuelas. Las escuelas más destacadas son:**

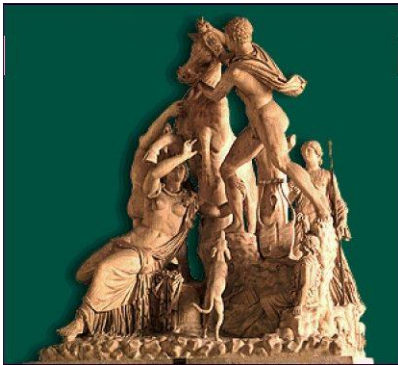
- La **ESCUELA DE ATENAS**, que se especializa en copiar estatuas arcaicas y clásicas para los romanos. Algunas obras originales son: el **Torso de Belvedere**, canon de musculatura hercúlea, que influirá en Miguel Ángel; el **Pugilista sentado**, la conocida como **Venus de Milo** (Museo del Louvre), de un clasicismo todavía patente, y el **Niño de la Espina**.



- La **ESCUELA DE RODAS** se caracteriza por su gusto por lo colosal y gigantesco, por el movimiento contorsionado y por la expresividad, sobre todo los gestos de dolor de los rostros. Destacan el **Coloso de Rodas**, el **Fauno Barberin**, la **Victoria de Samotracia** que se apoya con las alas desplegadas sobre la proa de un barco y el viento pega sus vestiduras al cuerpo. El **Toro Farnesio** es una monumental composición piramidal que representa el castigo de Dirce condenada a ser atada a un toro salvaje. Sin embargo, la obra cumbre es el **Laocoonte**, que hallado en el subsuelo de Roma en 1506, influyó considerablemente en la escultura renacentista y barroca. Representa el castigo de la diosa Atenea

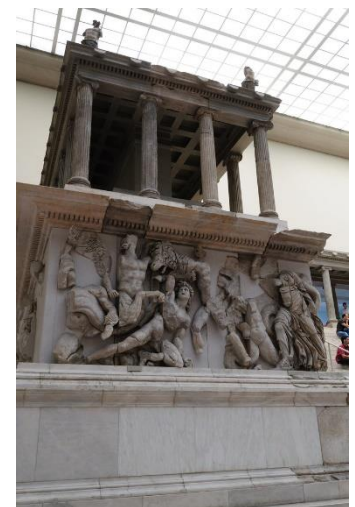


al sacerdote troyano Laocoonte y a sus hijos, por recelar aquel del famoso caballo de madera. Unas serpientes salidas del mar se enroscan en los tres cuerpos, que vislumbramos retorcidos por el dolor y la agonía. Todo está supeditado a la expresión de un gran dolor físico y moral (el del padre que ve morir a sus hijos).



- La **ESCUELA DE PÉRGAMO** (Asia Menor) Son famosas sus grandes composiciones, heroicas, de fuerza patética y gran intensidad emotiva. Ejemplos son los

numerosos **gálatas: Galo moribundo, Galo suicida...** que se esculpen de bulto redondo, rindiendo homenaje a unos enemigos a los que costó mucho vencer, tienen numerosos efectos barrocos. Múltiples puntos de vista, captación de un instante, el de la muerte, contrastes de luces y sombras. Destacan también los **altorrelieves del Altar de Zeus en Pérgamo**, que narran una **Gigantomaquia**.



- La **ESCUELA DE ALEJANDRÍA** (Egipto) fue uno de los núcleos artísticos más importantes en esta etapa. Destacan el gusto por las alegorías en obras como **la Alegoría del Nilo**, en la que el río es humanizado: con barbas abundantes, la frente coronada de espigas y recostado sobre una esfinge y el cuerno de la abundancia, ve como 16 niños (los 16 codos de la crecida anual del río) juegan a su alrededor. Pero esta Escuela tiene también gran interés por lo grotesco: se conservan representaciones de personajes contrahechos, enanos, viejas borrachas, etc.